



2015

Rapport de gestion





SOMMAIRE

05

Préface président et directeur

06

Organes de la société

07

Organigramme

08

Chiffres-clés

10

Administration

11

Personnel

12

Service et qualité

13

Technique et matériel roulant

14

Infrastructure

17

Voyageurs

19

Marketing et communication

COMPAGNIE DU CHEMIN DE FER MONTREUX OBERLAND BERNOIS SA
Rue de la Gare 22 – CP 1426 – 1820 Montreux
Tél. + 41 21 989 81 81 – Fax + 41 21 989 81 00 – www.mob.ch

IMPRESSUM

Graphisme, rédaction, photographie **Actalis sa** – Impression **Imprimerie MTL sa** – autres crédits photographiques **MOB / DR**

Dates de création des lignes

17/18.12.1901	Montreux–Les Avants
01.10.1903	Les Avants–Montbovon
19.08.1904	Montbovon–Château-d'Œx
20.12.1904	Château-d'Œx–Gstaad
06.07.1905	Gstaad–Zweisimmen
08.06.1912	Zweisimmen–La Lenk

Données techniques

Longueur Montreux–Zweisimmen	62,43 km
Longueur Zweisimmen–La Lenk	12,86 km
Ecartement	1000 mm

Rampes maximales

Montreux–Montbovon	73 ‰
Montbovon–Gstaad	30 ‰
Gstaad–Zweisimmen	43 ‰
Zweisimmen–La Lenk	30 ‰

Passages à niveau sans installation de sécurité	95
Passages à niveau avec installation de sécurité	73
Tunnels (longueur cumulée: 5024 m)	19
Galeries (longueur cumulée: 216 m)	2
Ponts & aqueducs (longueur cumulée: 1805 m)	103

Bâtiments

Edifices dédiés à la clientèle (haltes, salles d'attente, couverts, passages sous-voie, couverts à vélos)	24
Edifices pour les besoins en dépôts ou ateliers	7
Edifices pour le tourisme	5
Edifices dédiés à la location	23
Edifices pour l'infrastructure	33
Edifices pour la restauration	2
Edifices pour l'administration	1

Point le plus bas	Montreux	395 m
Point le plus haut	Saanenmöser	1275 m
Tension nominale d'alimentation		900 V

courant continu



PRÉFACE

PRÉSIDENT ET DIRECTEUR

Chers actionnaires,

Le MOB clôt l'année 2015 sur un solide et convaincant bénéfice de CHF 1'229'117.-. A première vue, cette situation ne manquerait pas de surprendre tant l'environnement économique et touristique fut difficile: crises de l'euro, du rouble et du yuan et chute du nombre de touristes chinois, pour ne citer que les éléments les plus marquants. Lancée il y a quelques années, la stratégie de reconquête du marché suisse nous a permis de tirer, une fois encore, notre épingle du jeu. Ce résultat nous offre de poursuivre nos efforts dans nos secteurs-clé.

Au cours de l'exercice écoulé, notre entreprise a entamé sa mue pour retrouver ses habits bleu et crème d'origine. En renforcement de notre identité, un nouveau logotype a été créé. Cette mue s'achèvera durant le deuxième trimestre 2016.

Au terme de 27 mois de travaux, la gare de Château-d'Œx a été complètement transformée. Élément le plus moderne de notre ligne désormais, cette gare est très certainement la plus originale en disposant d'un passage sous-voie d'exception, revisité par le talent d'un artiste qui a transformé le béton en un hommage à la région, au papier découpé et aux traditions du Pays-d'Enhaut.

Notre projet de liaison directe entre Montreux et Interlaken a franchi une étape cruciale. La première puissante automotrice

de la série 9000 a ainsi été livrée tandis que la production des bogies à écartement variable était lancée tout comme le marché public pour les 16 nouvelles voitures destinées à cette liaison. Désormais, le train est lancé et nous ne manquerons pas de vous inviter à son inauguration prochaine.

Cette formidable aventure ne serait toutefois pas possible sans des chantiers complémentaires d'envergure. Partout sur notre ligne, on s'emploie à allonger et surélever les quais, à assainir les falaises, à reconstruire les ponts, à changer les rails et les lignes de contacts et à créer de nouveaux croisements. Pour notre société, ces travaux sont gigantesques certes mais garants de la réussite de notre avenir.

Pour tout cela, merci au Conseil d'administration et à chaque collaboratrice et collaborateur du MOB qui donnent vie à nos projets, à nos cantons commanditaires, à la Confédération ainsi qu'à tous nos actionnaires et à notre clientèle pour son soutien et sa confiance renouvelée sans cesse.

Pierre Rochat, Président

Georges Oberson, Directeur général



Conseil d'administration: de g. à d. Nicolas Grandjean, Sandra Steiner-Krauer, Charles-André Ramseier, Pierre-François Veillon, Pierre Rochat, André Magnin, Marianne Messerli, Michael Teuscher (François Margot, absent)



Direction: de g. à d. Gabriel Rosetti, Walter Jenelten, Jean-Marc Forclaz, Jacky Brouze, Pascal Duperret, Georges Oberson, Pascal Billieux

ORGANES DE LA SOCIÉTÉ

Conseil d'administration

	Nomination	Échéance du mandat
M. Rochat Pierre (président), à Montreux	21.05.2010	2016
M. Veillon Pierre-François (vice-président), aux Plans-sur-Bex	29.06.1992	*
M. Grandjean Nicolas , à Auvernier	20.06.2014	*
M. Magnin André , à Marly	11.03.2014	*
M. Margot François , à Vevey	26.06.2015	2019
Mme Messerli Marianne , à La Lenk i.S.	14.06.2013	2017
M. Ramseier Charles-André , à Château-d'Œx	14.06.2013	2017
Mme Steiner-Krauer Sandra , à Boll	20.06.2014	*
M. Teuscher Michael , à Saanen	14.06.2013	2017

*Délégué des pouvoirs publics

Secrétaire hors conseil

Mme Schneider Eva, à La Tour-de-Peilz 19.05.2015

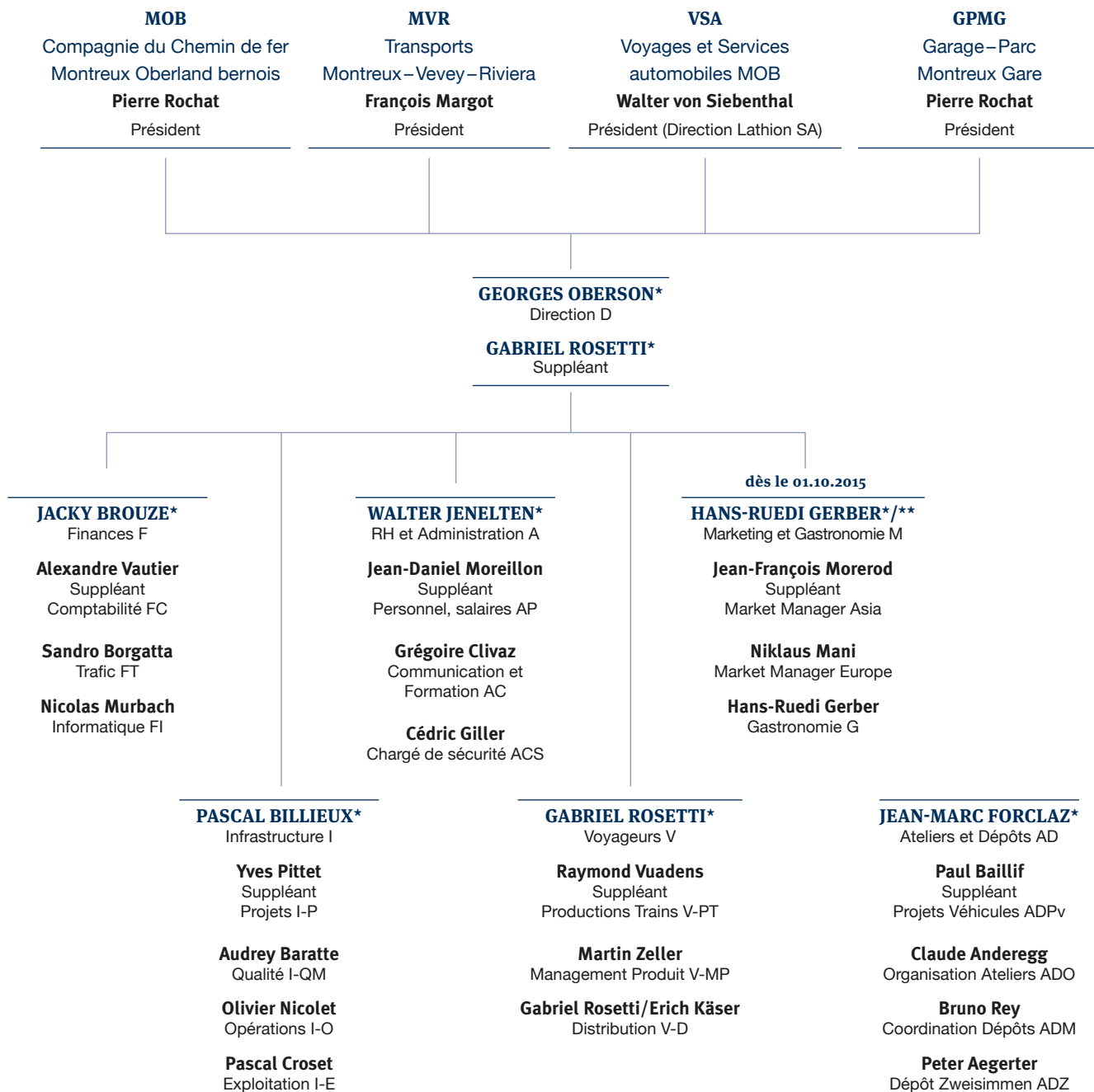
Directeur général

M. Oberson Georges, à Riaz 01.03.2011

Organe de révision

Ernst & Young SA, à Lausanne 26.06.2015

ORGANIGRAMME



CHIFFRES-CLÉS

Données de base	2011	2012	2013	2014	2015
Trains (km)*	1'199'008	1'228'899	1'258'759	1'255'338	1'251'096
Effectif du personnel**	308	320	338	340	348
Données financières (en KCHF)					
Produits voyageurs et bagages	12'927	12'654	14'343	14'695	14'991
Produits marchandises et poste	82	129	6	6	6
Indemnisation du service public	28'960	29'793	28'565	29'950	31'291
Charges de personnel	34'140	35'703	38'819	38'998	40'697
Investissements installations et équipements (mise en service)	15'055	26'236	13'149	33'421	23'549
Investissements véhicules	7'197	5'095	1'920	1'567	3'832
Résultat d'exploitation	-119	542	1'441	1'182	786
Fréquentation des trains (voy./jour) selon comptage HOP***					
Tronçon Montreux–Les Avants (Riviera)	1'974	1'900	2'070	2'279	2'396
Tronçon Les Avants–Saanen (Transversale)	1'274	1'264	1'307	1'361	1'415
Tronçon Saanen–Zweisimmen (Gessenay)	1'562	1'541	1'538	1'589	1'706
Tronçon Zweisimmen–Lenk (Obersimmental)	896	901	873	907	921
Voyageurs par année****	2'082'690	2'079'253	2'046'096	2'734'572	2'958'879

*sans trains de service **sans les apprentis

***Les voyageurs sont comptés 120 jours par année sur tous les trains. Les titres de transport sont saisis cinq jours par année sur tous les trains.

**** Nouvelle méthodologie de saisie de structure des titres de transport (méthode SAMY), introduite au changement d'horaire 2013/2014 par les CFF, donne un résultat beaucoup plus précis sur la distance moyenne parcourue par nos clients. Une augmentation très importante du nombre de voyageurs en résulte. Cette nouvelle méthode a été vérifiée par un bureau externe.



... UNE ANNÉE



ADMINISTRATION

Année 2015

L'année écoulée a été principalement marquée par différentes adaptations de notre organisation dans un but de rationalisation et d'efficacité. Parmi celles-ci, une séparation du département Marketing de Voyageurs en est un des éléments importants. Monsieur Hans-Ruedi Gerber est en charge du Marketing depuis l'automne 2015 et a été nommé au sein de la Direction.

Depuis le mois de juin, une responsable qualité (Mme Audrey Baratte) a intégré notre entreprise pour la mise en place d'un nouveau système de gestion de la qualité qui permettra d'affiner nos processus, les planifications ainsi que la formation.

Par ailleurs, le poste de chargé de sécurité (M. Cédric Giller) a également été renforcé afin de donner une place plus prépondérante à la sécurité, par exemple lors de cours «premiers secours» dispensés à tous nos collaborateurs.

Le projet phare du TransGoldenPass poursuit sa réalisation toujours en étroite collaboration avec le BLS et l'intégration de la Zentralbahn (ZB).

Sur le terrain, aucun accident important ni de grosses perturbations n'ont heureusement été enregistrés durant cette année.

Conseil d'administration

M. François Margot a été nouvellement élu au Conseil d'administration en remplacement de M. Paul Blumenthal, démissionnaire. M. Margot siège également dans d'autres conseils d'administration de la Riviera et occupe, notamment, le poste de président du Conseil d'administration de la Société Transports Montreux-Vevey-Riviera SA. A ce titre, M. Margot renforce le lien entre ces deux sociétés.

Lors d'une sortie, les 19 et 20 mai, le Conseil d'administration a eu l'opportunité de visiter l'usine Stadler à Bussnang lui permettant de découvrir ainsi la production de notre nouveau matériel roulant. La taille des lieux, leur propreté et le professionnalisme d'un personnel de surcroît très accueillant ont laissé à nos administrateurs très bonne impression et augurent l'excellente facture de cette commande.

Assemblée générale du 26 juin 2015

Réunissant 118 actionnaires porteurs de 94,9% du capital-actions, l'Assemblée générale s'est tenue cette année à Montbovon. Sans surprise, le rapport de gestion et les comptes 2014 ont été acceptés. L'Assemblée a également nommé la société Ernst & Young à Lausanne comme organe de révision pour les comptes 2015. Le Président du CA a profité de cette réunion pour remercier les administrateurs et le personnel pour leur engagement au cours de l'année écoulée ainsi que les actionnaires pour leur confiance renouvelée.

PERSONNEL

Remerciements

Le Conseil d'administration ainsi que la direction tiennent à remercier tout le personnel qui a fait preuve d'engagement et de dévouement tout au long de cette année. La qualité du travail accompli et l'accueil chaleureux réservé à notre fidèle clientèle sont les valeurs essentielles au succès de notre entreprise.

Caisse de pensions Profelia

L'assainissement de notre caisse de pensions est fortement dépendant des fluctuations boursières. Les craintes de l'année passée se sont malheureusement confirmées. Si le taux de couverture fut encore de 95,9% au 31 décembre 2014, ce qui donna lieu à de grands espoirs, nous devons à nouveau subir une diminution du taux de couverture, malgré un apport unique de CHF 675'000.– de la part du MOB en 2015. Cet état de fait est dû à la décision historique du 15 janvier 2015 de la Banque Nationale, ainsi qu'à l'évolution boursière négative au cours du second semestre de l'année.

D'après les estimations de Profelia, le taux de couverture devrait se situer à 93,1% le 31 décembre 2015, ce qui correspond à un déficit de CHF 7'335'000.–. Nous nous éloignons donc de l'objectif d'assainissement qui visait un taux de couverture de 94,7% à cette même date. Il est important ici de rappeler que, suivant les prescriptions légales, nous devons assainir notre institution de prévoyance jusqu'à la fin 2020, au plus tard. Aussi longtemps que ce but ne sera pas atteint, nous devons continuer à verser paritairement à la caisse de prévoyance 4% du salaire assuré de tous les collaborateurs, comme cotisation complémentaire d'assainissement.

Soirée du personnel à Château-d'Œx

Le vendredi 20 novembre la direction et l'ensemble du personnel se sont retrouvés pour la découverte et visite de la nouvelle gare de Château-d'Œx. Ce moment inaugural a été suivi d'une soirée particulièrement réussie durant laquelle les collaborateurs, francophones et germanophones, de toutes fonctions et de tous horizons ont pu se rencontrer, partager une excellente fondue et profiter de l'ambiance musicale spécialement conçue pour l'occasion. Réunis sous un même chapiteau, érigé également pour la journée des Portes Ouvertes organisées le lendemain, tous les collaborateurs du MOB ont été enthousiasmés par cette soirée fort réussie ce qui semble bien nous conforter dans l'idée que ces réunions extraordinaires répondent à un besoin et sont appréciées de tous.

Repas des retraités

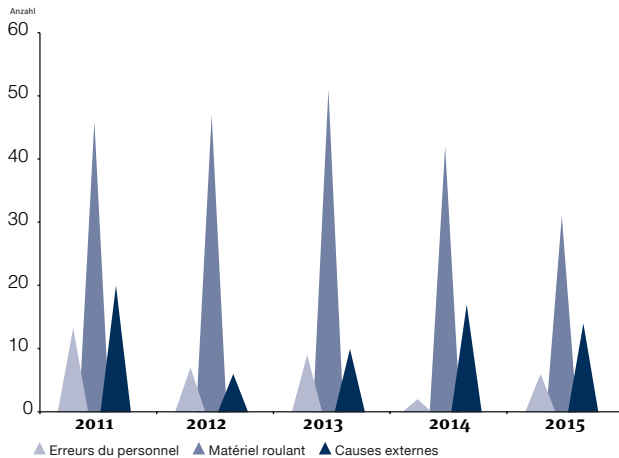
Une centaine de retraitées et retraités du MOB s'est déplacée à Montbovon le 8 mai pour cette désormais traditionnelle rencontre. Cet événement, très apprécié de nos invités ainsi que de la Direction et du comité d'organisation, s'est déroulé dans une bonne ambiance mêlant apéritif, bon repas, musique et chapeaux aux couleurs du MOB.

Noël des enfants

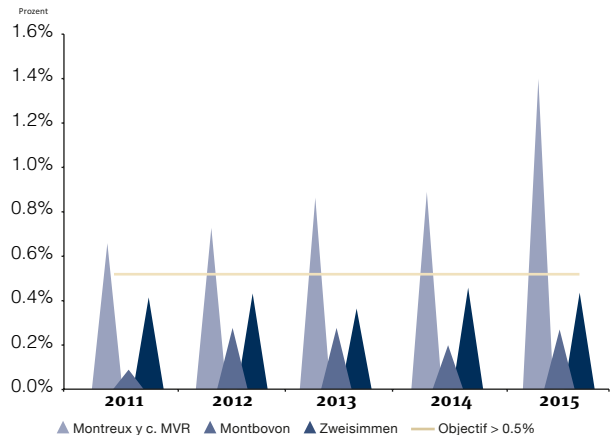
Le 16 décembre, au Restaurant Le Chalet à Château-d'Œx, c'était déjà Noël! Lors d'un goûter spécialement organisé pour eux, le Père Noël a rencontré 46 enfants, âgés de 1,5 mois à 12 ans et accompagnés de leurs parents ou grands-parents. Dans une bonne ambiance, festive et bien animée, romands et alémaniques ont pu vivre ensemble cet après-midi autour d'une tradition toujours rassembleuse. Anecdotes et surprises pour tous avaient été soigneusement préparées afin que la magie du moment opère de manière inoubliable auprès des enfants.

SERVICE ET QUALITÉ

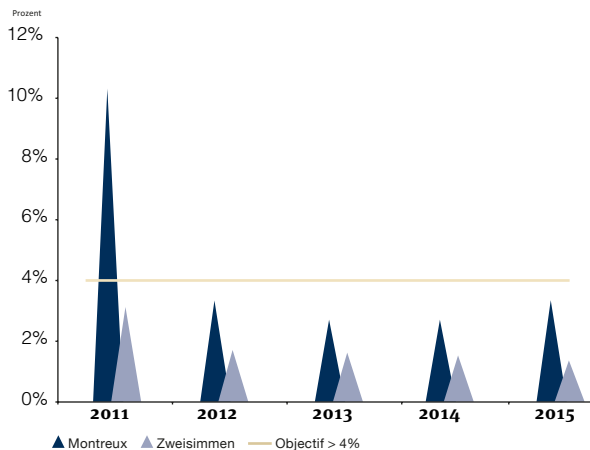
Perturbations sur les lignes



Ruptures de correspondances à Montreux, Montbovon et Zweisimmen (objectif 0.5%)

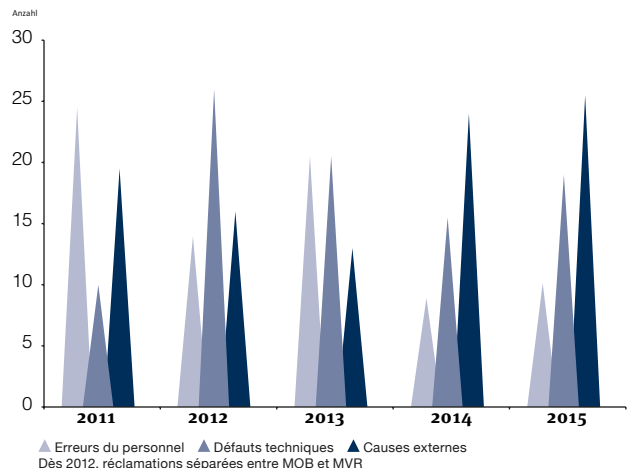


Retards > 4 min. à Montreux et Zweisimmen (objectif 4%)



Réclamations reçues par écrit (objectif < 25 réclamations dues aux erreurs du personnel)

(objectif < 25 réclamations dues aux erreurs du personnel)



Pour notre entreprise de chemin de fer, les critères suivants sont déterminants:

1. Ruptures de correspondances

Au plus 0.5% des trains peuvent occasionner une rupture de correspondance à Montreux, Montbovon, Zweisimmen et Vevey. Avec 0.73% cette exigence n'a clairement pas été remplie.

2. Ponctualité des trains

a. Au plus 4% des trains doivent avoir un retard de plus de 4 minutes. Avec 1.84% cette exigence a été nettement remplie.

b. Au plus 0.4% des trains doivent avoir un retard de plus de 15 minutes. Avec 0.14% cette exigence a été nettement remplie.

3. Réclamations écrites des clients

a. Dues au comportement du personnel

Avec seulement 13.5 réclamations la tolérance de 25 réclamations a été nettement respectée.

b. Dues à des problèmes techniques

Avec 29 réclamations la tolérance de 25 réclamations a été nettement dépassée.



TECHNIQUE ET MATÉRIEL ROULANT

Certifications

Dans l'évolution de notre entreprise et afin d'être à jour dans ce domaine pour l'état technique lors de la réception de nos véhicules, l'établissement de normes de qualité a été une étape incontournable et bienvenue que nous avons mise sur pied en 2015. Une série de certifications a été validée en juillet à la suite de notre homologation ISO 9001. Il s'est agi, dans un premier temps, de l'ISO 3834 relatif aux exigences de qualité en soudage par fusion de matériaux métalliques et de la norme EN15085 pour les soudages sur véhicules. A ces reconnaissances se sont ajoutés l'ISO 14001 normant notre système de management environnemental ainsi que l'OHSAS 18001, certifiant la sécurité et la santé au travail.

Ces labels ont impliqué différentes modifications de fonctionnements internes dans un but de faire croître notre qualité de gestion et d'organisation. Côté administratif, par exemple, nous avons mis en place la restructuration de la documentation interne, le réaménagement des places de travail ou celui du système informatique pour assurer un véritable suivi de nos fichiers. Dans les dépôts et les ateliers, la centralisation du matériel dangereux pour l'environnement ou le traçage de zones de sécurité en furent aussi quelques implications.

Grâce à ces nouvelles certifications, nous pouvons désormais pleinement répondre aux exigences de clients tels que les TL (Transports lausannois) ou encore l'entreprise Stadler avec lesquels nous collaborons régulièrement.

Le design

Le design de la nouvelle livrée de véhicules a aussi été testé et validé durant cette année 2015. Selon le choix de base de la Direction, le département Technique et Matériel roulant a développé ce design avec l'aide du constructeur Stadler, en préparant, étudiant et analysant sur la série 9000 différents tests de couleurs ou de valeurs. Maquettes, tests sur des pièces séparées et même peintures réalisées en grandeur nature sur deux véhicules ont permis de finaliser le nouvel habillage de nos trains.

En bref

Une commande de 58 bogies à écartement variable a été passée auprès de la maison Alstom représentant un investissement de 13 millions CHF. Une pré-série de 4 sera livrée en novembre 2017, le solde devant être livré en 2018.

Dans le cadre également du TransGoldenPass, nous avons publié un appel d'offres aux fournisseurs sur simap.ch. Il concerne 16 véhicules dont 4 voitures-restaurants, 8 de commande et 4 AS 1^{re} classe.

INFRASTRUCTURE

SIG Système d'Information Géographique

Les activités du département Infrastructure sont nombreuses tant les domaines qui le concernent sont divers et complexes. La nécessité de centraliser les informations et les états est devenue incontournable pour notre compagnie. Depuis le dernier trimestre 2015, notre entreprise a mis en œuvre le projet d'installation de ce Système d'Informations Géographiques pour une meilleure gestion de nos projets et un partage de nos données.

Un **Système d'Information Géographique (SIG)** est un système informatique capable d'organiser et de présenter des données alphanumériques spatialement référencées. Il permet d'acquérir, d'organiser, de gérer, de traiter et de restituer des données géographiques sous forme de plans et cartes. Actuellement, nos différents chantiers et nos projets regroupent de manière séparée les informations sur leurs étapes ou leurs phases. Des dossiers concernant des plans, des bâtiments, le cadastre, des photographies et tout autre élément relatif aux travaux de notre département sont ainsi constitués sans que pratiquement ou intuitivement il n'y ait de rapports entre eux.

Le SIG permettra de centraliser les données, d'avoir une constante mise à jour de celles-ci, d'en partager le contenu par une plateforme informatique et de pouvoir visualiser l'état du réseau de manière continue. Sous ce concept très naturel qui consiste à collecter les éléments (techniques et de clients), les exploiter (plan, modélisation et patrimoine), les analyser (cartographie) et les partager (web access), la gestion de nos projets et les prises de décision n'en seront que plus performantes.

La fin d'année a donc été consacrée à la récolte, au tri et à la migration de nos données, $\frac{2}{3}$ de celles-ci ayant déjà été traitées et rassemblées au sein de ce système. Les formations et la mise en service de cette phase sont prévues début mai 2016. D'autres suivront au gré de l'intégration de nouvelles données et fonctionnalités.

En bref...

Dans le cadre du projet TransGoldenPass, les travaux préparatoires en gare de Zweisimmen ont eu lieu. Ils concernent la suppression de voies de débord ainsi que d'une des voies situées sur le Pont de la Lenkstrasse. Leur exécution aura lieu en 2016. Rappelons qu'en termes de génie civil, une série de modifications devra être effectuée pour la réalisation de ce grand projet, tels le rallongement de voies, l'élargissement de ponts, l'adaptation aux normes LHand (loi sur les personnes à mobilité réduite) ou encore la réfection de lignes de contact.

- / Réalisation du solde des travaux de la **gare de Château-d'Œx** (sous-voie central, faisceau de voie complet, ligne de contact, etc.).
- / Début des travaux de prolongation du **croisement d'Halten** (remblai, ouvrages de reprise des eaux d'écoulement, socles de ligne de contact, etc.).
- / Début des travaux de prolongation du croisement à la **gare des Sciernes** (coupe de sécurité, excavation du rocher, etc.).
- / Prolongement et mise aux normes **LHand** (loi sur les personnes à mobilité réduite) des quais de Sonzier, La Palaz et Les Granges.
- / **Élargissements et renforcements ponctuels des tunnels** de Montreux, des Avants, de la Tine et de la Chaudanne pour permettre le passage des futures rames 9000.
- / **Inspections** principales de tous les tunnels galeries.
- / Confortement des **tunnels et galerie** des Râpes de Jor.
- / **Réfection** des murs de soutènement entre Les Avants et Jor, suite aux intempéries de mai 2015.
- / **Assainissement** de la falaise km 11.750 entre Les Avants et Jor.
- / **Renouvellement de la superstructure** entre La Tine et le pont du Lanciau à la sortie de la gare de Rossinière et au tunnel de la Chaudanne.
- / **Bourrage et contrôle ultrasons** sur 15 km de la ligne ainsi qu'aux gares de Montreux et Château-d'Œx.
- / Fin du renouvellement de la **ligne de contact** entre Rossinière et Château-d'Œx et travaux d'amélioration.
- / Mise en service des installations de sécurités des **passages à niveau** aux escaliers de Pallens et suppressions des passages Collège–Torrent–Blätzli–Spys–Chorb–Ey– Schibe.
- / Poursuite des projets des **véhicules infrastructure** avec les locomotives bi-mode infrastructure, les chasses-neige et le wagon-grue.





Inauguration du passage sous-voie de la gare de Château-d'Œx



VOYAGEURS

Inauguration Château-d'Œx

Après 27 mois de travaux, la gare de Château-d'Œx est complètement rénovée et transformée. La gare la plus moderne de la ligne du MOB a été inaugurée en grande pompe à l'occasion d'une fête populaire qui a eu lieu fin novembre.

C'est par un temps pluvieux, mais ensoleillé par la présence de Mme Nurria Gorrite, Cheffe du département des infrastructures et des ressources humaines, que la population du Pays-d'Enhaut s'est rendue en masse à ces «portes ouvertes». Madame la Conseillère d'Etat a souligné l'importance fondamentale de mener à bien les travaux d'infrastructure et les adaptations aux normes en vigueur garantissant le parfait fonctionnement de l'ensemble des transports publics.

M. Pierre Rochat, Président du Conseil d'administration, n'a pas caché son admiration pour le travail de qualité et le respect des délais de toutes les équipes ayant œuvré pour mener à bien ce projet complexe.

M. Charles-André Ramseier, Syndic de Château-d'Œx, a souligné, quant à lui, l'importance des transports publics pour sa région et sa commune. Il est heureux de cette réalisation artistique qu'il considère comme le plus beau passage sous voie de Suisse, véritable trait d'union entre le sud et le nord de son village. Tous s'accordent à dire que la gare de Château-d'Œx restera comme un extraordinaire patrimoine moderne et surtout sécuritaire dont plusieurs générations profiteront.

Cette rénovation, débutée en 2013, fut un chantier de taille particulièrement important. Avec un budget global de quelque 22 millions de francs, les travaux ont eu pour but d'adapter les infrastructures et les diverses installations (passages à niveau, passage sous voie, quais, rampes d'accès, etc.) aux exigences L'Hand et plus particulièrement à celles liées aux futurs trains à écartement variable qui circuleront entre Montreux et Interlaken d'ici quelques années.



MARKETING ET COMMUNICATION

Au cœur de notre développement, les stratégies et les actions en termes de marketing et communication ont marqué cette année autant sur le terrain de la notoriété que sur ceux du développement de notre marché ou de partenariats pérennes. L'intégration de ce département à la Direction de notre entreprise a réellement permis de mettre en œuvre des projets à fortes valeurs ajoutées qui sauront renforcer notre positionnement sur un marché de plus en plus complexe.

Partenariat: porteur d'image

En octobre, la locomotive 6006 a revêtu une nouvelle robe à l'effigie du fameux lézard de la maison Badoux Vins. Cette inauguration, particulièrement bien suivie par la presse et les autorités régionales, met en lumière, de manière très représentative, les partenariats que le département Marketing tient à mettre en place pour le développement de notre notoriété. Trouver les synergies avec des entreprises régionales dont les valeurs et l'authenticité propres sont synonymes de croissance, tel est l'enjeu de ces actions à forte visibilité.

Dans ce même état d'esprit, notre compagnie sera hôte d'honneur à l'OGA 2017 (Oberemmentalische Gewerbe- und Landwirtschaftsausstellung) de Langnau. Démarré en 2015, ce projet implique de nombreuses négociations et l'établissement de partenariats spécifiques afin de garantir une véritable promotion alémanique de notre compagnie, en phase avec notre projet TransGoldenPass.



Identité: retour aux sources

En renforcement de notre identité et de la perception de celle-ci auprès de notre clientèle, un nouveau logotype et un ensemble de supports de communication (brochures, flyers, affiches, etc.) ont été mis en œuvre en automne. Ce nouveau corporate exige une certaine période d'adaptation et de mise en œuvre. A l'interne, il induit également que chacun puisse se l'approprier et que ce changement ne soit pas considéré comme un danger mais bien comme une opportunité. Cette mue sera parachèvement au cours du deuxième trimestre 2016. Faisant partie d'un concept global, elle s'applique aux différentes communications institutionnelles, à l'exemple du rapport d'activité, à celles liées aux véhicules et également aux activités promotionnelles et publicitaires.

A l'écran

Afin de renforcer notre image et plus particulièrement dans un but de promotion, un spot tv a été conçu pour profiler de manière ciblée le produit Train du Fromage. Ces spots, réalisés dans un budget très mesuré, ont été diffusés sur la chaîne M6 à l'intention de nos voisins français qui, comme nous le savons, restent une clientèle friande d'authenticité helvétique.

Le magazine qui rassemble

Pour la deuxième année consécutive, le magazine Panoramag à destination de nos collaborateurs et retraités a joué son rôle fédérateur. Augmentant sa partie rédactionnelle germanophone, il continue de se pencher sur les actions menées au cœur des départements, qu'ils soient liés aux domaines techniques ou à ceux stratégiques. Incluant également des découvertes non professionnelles, le magazine fait office de liens entre les collaborateurs sur l'ensemble de la hiérarchie et de toutes régions.



