



2016

Rapport de gestion





SOMMAIRE

05

Préface président et directeur

06

Organes de la société

07

Organigramme

09

Événements phares

10

Chiffres-clés

11

AG 2016 aux Pléiades

12

Sur nos lignes

13

Évolution des arrivées aux sommets

15

Marketing et communication

17

Infrastructure et Technique

18

Partie financière

Dates importantes

19.08.1883	Mise en service du funiculaire Territet–Glion (TG)
27.07.1892	Mise en service de la ligne Glion–Naye (GN)
24.07.1900	Mise en service du funiculaire Vevey–Chardonne–Mont-Pèlerin (VCP)
01.10.1902	Mise en service de la ligne Vevey–Blonay (CEV)
02.04.1904	Mise en service de la ligne St-Légier–Châtel-St-Denis
08.04.1909	Mise en service de la ligne Montreux–Glion (MGI)
14.12.1910	Mise en service du funiculaire Les Avants–Sonloup (LAS)
08.07.1911	Mise en service de la ligne Blonay–Les Pléiades (CEV)
31.05.1969	Fermeture de la ligne St-Légier–Châtel-St-Denis
27.05.1988	Cession de la ligne Montreux–Glion à la Compagnie du Chemin de fer de Glion au Rochers-de-Naye devenant ainsi la «Compagnie du Chemin de fer Montreux–Glion–Rochers-de-Naye» (MGN)
05.06.1992	Fusion par intégration de la Compagnie du Chemin de fer funiculaire Territet–Glion devenant ainsi les «Chemins de fer des Rochers-de-Naye, Montreux–Territet–Glion–Naye SA» (MTGN)
01.01.2001	Fusion des sociétés LAS, CEV, VCP et MTGN sous le nom de «Transports Montreux–Vevey–Riviera» (MVR)

Données techniques

Passages à niveau sans installation de sécurité	48
Passages à niveau avec installation de sécurité	13
Tunnels (longueur cumulée: 1762 m)	13
Galeries (longueur cumulée: 1141 m)	18
Viaducs, ponts & aqueducs (longueur cumulée: 619 m)	50

Bâtiments

Edifices dédiés à la clientèle	41
(haltes, salles d'attente, couverts, passage sous-voie, couverts à vélos)	
Edifices pour les besoins en dépôts ou ateliers	7
Edifices pour le tourisme	6
Edifices dédiés à la location	7
Edifices pour l'infrastructure	17
Edifices pour la restauration	4



PRÉFACE

PRÉSIDENT ET DIRECTEUR

En 2016, MVR a essuyé quelques vents contraires et les résultats en ont pâti. En bouclant sur une perte de 587'361 francs, notre entreprise paie au prix fort les très faibles résultats hivernaux et la désaffection des touristes à l'endroit de notre pays. Cet exercice aura ainsi été marqué par des sentiments, - l'instabilité et l'insécurité -, qui déstabilisent les touristes et les amateurs de loisirs, soit la majeure partie de notre clientèle.

Ceci étant, notre compagnie a franchi une étape d'importance pour lui permettre de relever son avenir avec sérénité. Les chantiers et les projets se sont ainsi multipliés au long de l'année. L'accent aura ainsi été porté sur les ouvrages d'art. Les ponts de Tusinge et de Caux ont été totalement rénovés et ces chantiers le programme des années à venir durant lesquelles la totalité de ces ouvrages connaîtra le même traitement. Le viaduc de la Baye de Clarens va lui aussi connaître une nouvelle vie. Au terme d'un concours très disputé, un projet a été choisi par le jury et ce vaste chantier débutera durant les prochains mois.

Ces différents chantiers ont notamment nécessité d'interrompre notre service sur la ligne des Rochers de Naye. Ces perturbations n'ont toutefois pas freiné l'ardeur des utilisateurs de cette ligne

qui, avec 107'205 clients au sommet, a signé le meilleur cru de sa longue histoire.

Les huit nouvelles automotrices ont été livrées et sont utilisées sur la ligne Vevey-Blonay-Les Pléiades. Dans le cycle de modernisation de notre flotte, l'accent sera porté sur la ligne Rochers-de-Naye dans les années à venir.

Ces défis n'auraient pas pu être relevés sans le soutien des membres du Conseil d'administration et l'engagement de chaque collaborateur et collaboratrice qui contribuent à la réalisation de nos projets. Un grand merci aussi à notre clientèle attachée à ses transports publics et au soutien, aussi fidèle qu'apprécié, de nos actionnaires. Notre reconnaissance va enfin à nos commanditaires, le Canton de Vaud et la Confédération, sans qui ces projets ne pourraient être menés à bien.

François Margot, Président

Georges Oberson, Directeur général

ORGANES DE LA SOCIÉTÉ

Conseil d'administration

	Nomination	Échéance du mandat
M. Margot François , à Vevey, président	11.06.2010	2019
M. Cardis Ernest , à La Tour-de-Peilz, vice-président	20.06.2007	2017
M. Berdoz Roland , à Rossinière	01.10.2008	*
M. Chapalay Albert , à Château-d'CEx	15.06.2006	2017
M. Gauthier-Jaques Alexandre , à Lussy-sur-Morges	17.06.2011	2017
Mme Leimgruber Elina , à Vevey	17.06.2011	**
M. Walther Caleb , à Montreux	17.06.2011	**
M. Zimmerli Jean-Marc , à Blonay	22.06.2016	**

*Délégué de l'Etat de Vaud

**Délégué des communes actionnaires

Secrétaire hors conseil

Mme Schneider Eva, à La Tour-de-Peilz 07.05.2015

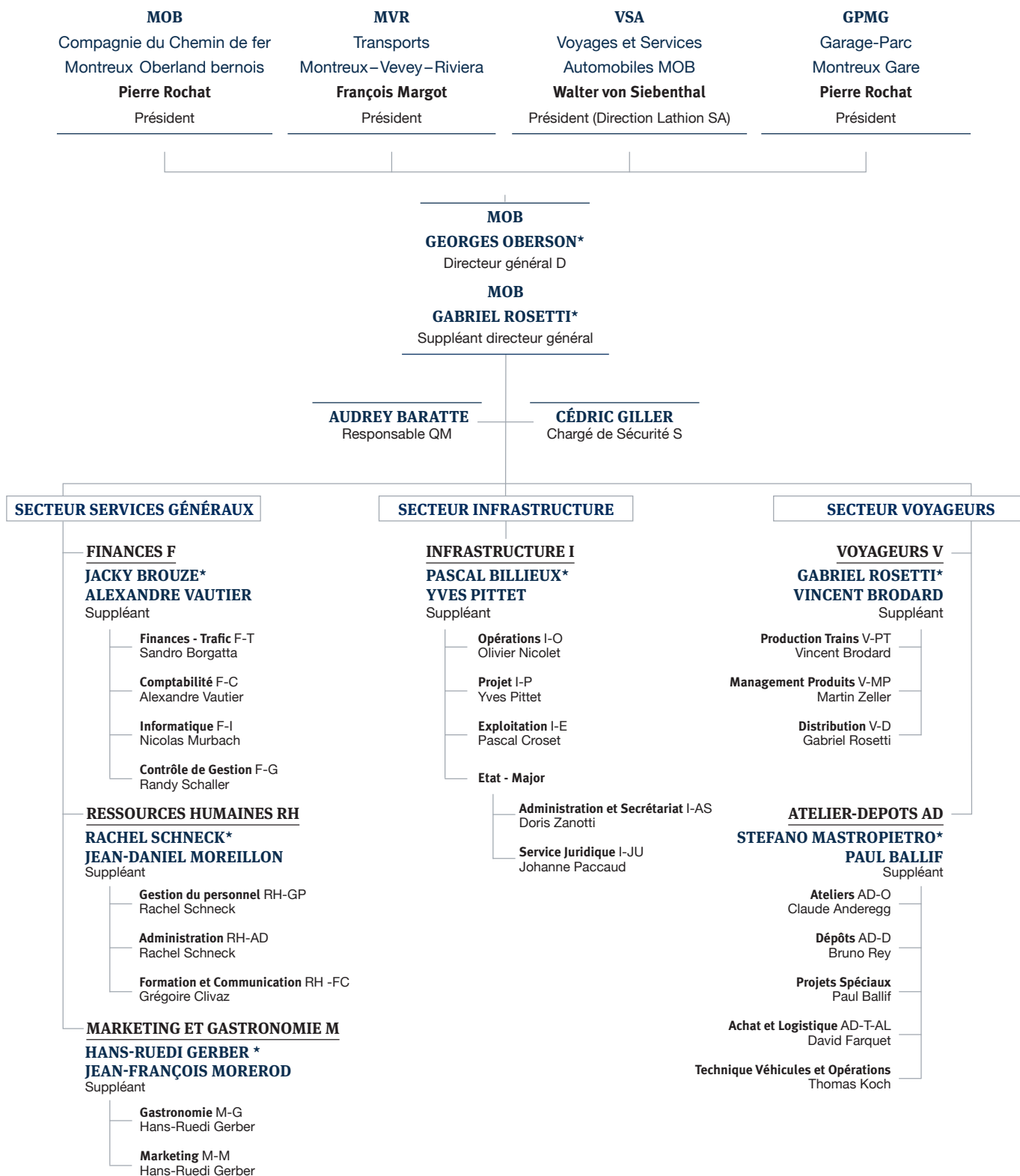
Directeur

M. Oberson Georges, à Riaz 01.03.2011

Organe de révision

Ernst & Young SA, à Lausanne 19.06.2015

ORGANIGRAMME





EVÉNEMENTS PHARES

Date	Evénement
13.04.2016	1ère course commerciale de l'ABeh 2/6 7501
10.06.2016	Assemblée générale ordinaire aux Pléiades
23.06.2016	Baptême de la deuxième automotrice de la série 7500 (7502 ABeh 2/6) au nom de «Blonay» et Introduction du nom SURF (Série Unifiée Romande pour réseau Ferré métrique) pour la série 7500
01.07.2016	Ouverture de la Buvette de Jaman
02.07.2016	Inauguration du sentier du Petit Dentaux dans le Jardin Alpin Rambertia aux Rochers-de-Naye
09.&16.07.2016	Jazz Train Montreux-RDN
01.08.2016	Fête nationale aux Pléiades et aux Rochers-de-Naye
13.08.2016	Nuit des étoiles filantes aux Pléiades
13. & 14.08.2016	Weekend folklorique aux Rochers-de-Naye
nov. 2016	Renouvellement du pont RC Caux sur la ligne des Rochers-de-Naye
nov. 2016	Renouvellement du pont de Tusinge sur la ligne des Pléiades
21.12.2016	100'000 ^e voyageur sur la ligne des Rochers-de-Naye



CHIFFRES-CLÉS

Données financières (en KCHF)	2012	2013	2014	2015	2016
Produits de transport des voyageurs et bagages	6'034	6'735	6'877	6'781	6'346
Dont recettes Mobilis (selon le rapport Mobilis)	1'925	2'108	1'970	1'856	1'866
Produits de transport des marchandises et poste	5	7	6	6	6
Investissements infrastructure	2'748	5'515	18'728	10'325	9'550
Investissements véhicules	7'073	4'354	11'434	23'215	16'822
Investissements installations	1'156	858	4'023	519	297
Investissements bâtiments	–	32	55	69	278
Indemnisations du service public	9'367	10'026	11'209	11'463	12'539
Résultat d'exploitation	89	-59	741	805	-524
Résultat des activités non indemnisées	-253	-225	-184	-29	-370

Données d'exploitation par ligne

Ligne des Rochers-de-Naye et Territet–Glion (TG)	2012	2013	2014	2015	2016
Produits de transport (en KCHF)	3'298	3'622	3'820	3'880	3'514
Dont recettes Mobilis (selon le rapport Mobilis, en KCHF)	542	596	543	515	487
Voyageurs/jour: Montreux–Glion–Haut-de-Caux*	809	800	838	943	795
Voyageurs/jour: Haut-de-Caux–RdN*	446	441	500	505	534
Nombre total de voyageurs arrivant à Naye	96'139	89'494	93'844	97'615	107'205
Trains-kilomètres	103'836	112'930	114'360	124'478	105'160
Nombre total de voyageurs TG (dès 2011, selon Mobilis)	173'563	173'932	192'112	163'766	152'787
Nombre total de courses TG	51'040	51'927	54'428	54'332	54'358

Ligne des Pléiades

Produits de transport (en KCHF)	1'910	2'148	2'305	2'178	2'151
Dont recettes Mobilis (selon le rapport Mobilis en KCHF)	879	982	1'076	951	976
Voyageurs/jour: Vevey–Lally*	1'833	1'906	2'129	2'228	2'290
Voyageurs/jour: Lally–Pléiades*	194	192	233	177	242
Nombre total de voyageurs arrivant aux Pléiades	48'072	47'491	49'033	42'135	41'503
Trains-kilomètres	188'653	195'822	191'118	193'382	191'740

Ligne du Mont-Pèlerin

Produits de transport (en KCHF)	781	873	** 691	634	618
Dont recettes Mobilis (selon le rapport Mobilis, en KCHF)	504	529	352	390	404
Nombre total de voyageurs (dès 2011, selon comptage Mobilis)	315'264	328'763	282'798	308'659	325'601
Nombre total de courses	40'002	45'624	31'072	46'682	47'296

Ligne de Sonloup

Produits de transport (en KCHF)	51	100	67	94	64
Nombre total de voyageurs	14'587	31'957	17'631	26'470	16'810
Nombre total de courses	*** 5'348	10'100	10'680	13'317	11'357

Valeurs d'assurances

	2013	2014	2015	2016
Total	194'281'422	194'416'165	207'128'625.00	219'728'625.00
Bâtiments	35'021'149	36'480'365	36'627'975.00	36'627'975.00
Matériel roulant	71'490'000	71'490'000	84'090'000.00	96'690'000.00
Choses et installations	52'770'273	51'445'800	51'410'650.00	51'410'650.00
RC entreprise	30'000'000	30'000'000	30'000'000.00	30'000'000.00
RC dirigeants	5'000'000	5'000'000	5'000'000.00	5'000'000.00

* Selon comptage HOP

** Travaux de rénovation du 7 juillet au 26 novembre 2014, service de substitution par bus

*** Fermeture du 31 mai au 24 décembre 2012



AG 2016

AUX PLÉIADES

La 15^e Assemblée Générale ordinaire de notre société a eu lieu le 10 juin au Restaurant Les Pléiades à Blonay.

60 actionnaires ont été présents, porteurs ou représentants de 427'732 actions au porteur d'une valeur nominale de CHF 10.-, donnant droit à 427'732 voix, ce qui représente 74.39 % du capital-actions.

L'assemblée a approuvé le rapport de gestion et les comptes 2015 à l'unanimité. L'assemblée a réélu M. François Margot au titre d'administrateur. En dérogation à l'article 16 des statuts de la société, **MM Ernest Cardis** et **Albert Chapalay** ont été désignés au titre d'administrateur pour une nouvelle année.

La société lausannoise **Ernst&Young** a été désignée comme organe de révision pour les comptes 2016.

SUR NOS LIGNES

7500...

Les premiers signes tangibles des modifications de notre parc de véhicules sont apparus avec la première livrée des 7500 sur la ligne de Blonay dont l'inauguration publique a eu lieu en avril.

Au total, ce ne sont pas moins de 8 automotrices de ce type qui ont été commandées auprès de la maison Stadler, dont 6 ont été livrées durant cette dernière année 2016 dont 4 homologuées durant cette période.

Ce changement, qui fait office de révolution technologique sur nos lignes, est désormais au service de notre clientèle dont le confort et la sécurité se voient nettement améliorés : silence de roulement, nouveaux sièges, climatisation, passager tv, une 1ère classe ou encore éclairage.

Durabilité et économie d'énergie sont également des facteurs importants de ce renouveau. Un système de visualisation de consommation d'énergie accompagne ainsi la conduite, un éclairage LED et l'optimisation des flux de climatisation complètent cette diminution énergétique, alors que la mise en œuvre d'un système améliorant la courbe de glissement augmente la durabilité du rail.

Trafic en hausse

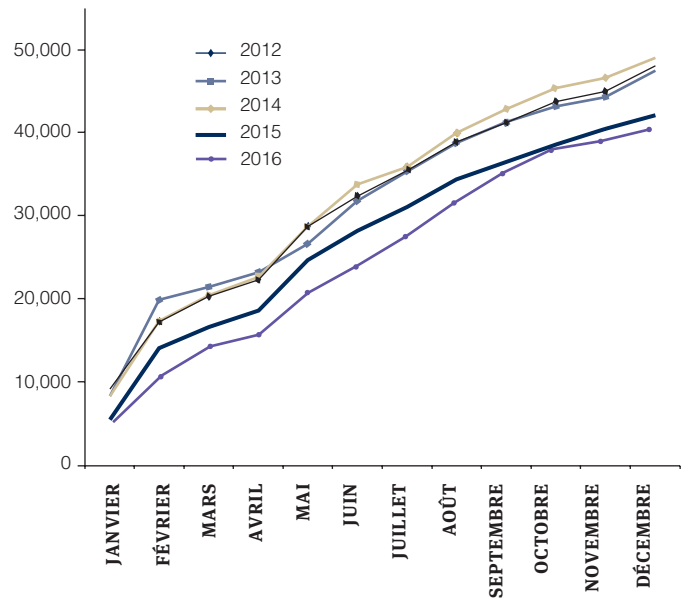
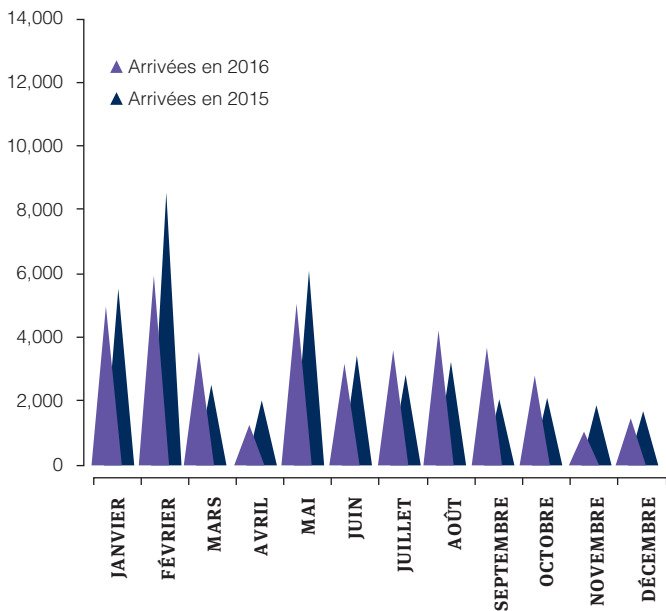
Les recettes du trafic forfaitaire ont connu une hausse de 30% par rapport à 2015 sur la ligne Montreux – Les Rochers-de-Naye.

Cette augmentation peut certainement être mise en lien avec l'acceptation de l'Abonnement Général (AG) pour les voyageurs circulant sur cette ligne. A lui seul, l'AG a vu ses recettes plus que doublées, passant de 91'000.- CHF en 2015 à 203'000.- CHF en 2016 avec une fréquentation en termes de voyageurs/kilomètre avec AG qui a passé ainsi du simple au double.

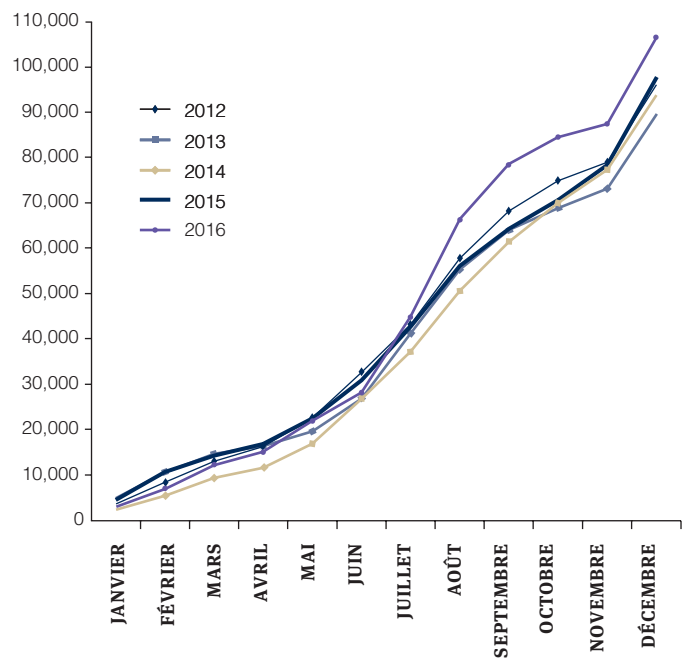
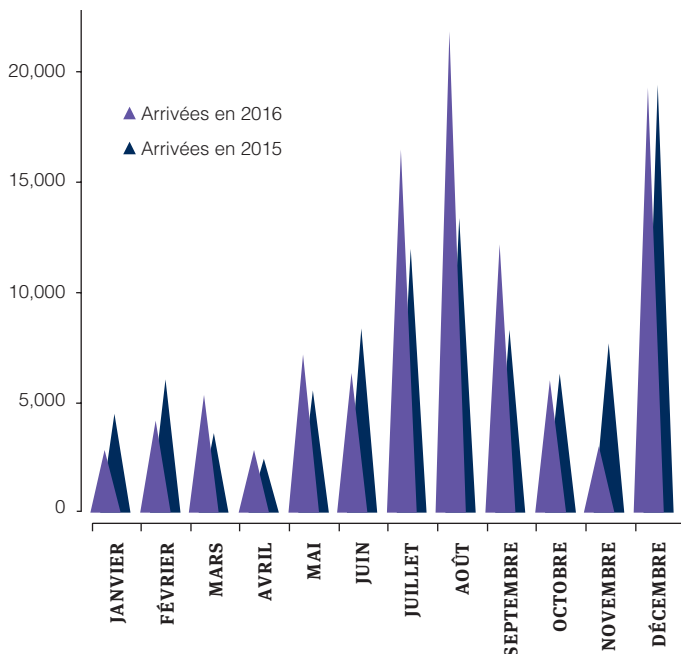
A contrario, les recettes des voyageurs isolés ont, quant à elles, baissé durant cette même période, ceci étant dû, entre autres raisons, à une météo capricieuse au début de l'été, aux périodes de grands travaux ou à l'acquisition de billets, avec l'AG, en 2015 déjà.

ÉVOLUTION DES ARRIVÉES AUX SOMMETS

LES PLÉIADES – arrivées au sommet



ROCHERS-DE-NAYE – arrivées au sommet





MARKETING ET COMMUNICATION

100'000 ^{ème}

Les destinations proposées par MVR ont connu un beau succès durant ces mois derniers à l'image des Rochers-de-Naye qui ont accueilli en décembre leur 100'000^e visiteur.

Ce chiffre record, qui supplante celui de 2009 établi à 97'948 personnes, marque encore, si besoin était, l'intérêt du public régional et international pour ce sommet et de manière générale pour nos offres ferroviaires. À la fin de l'année, ce ne sont pas moins de 107'205 personnes qui ont atteint les Rochers-de-Naye en empruntant notre ligne. Ce succès peut aussi certainement être mis en lien avec la validité de l'abonnement général et de la carte journalière pour cette destination dès la fin 2015.

En bref, d'autres événements ayant marqué cette année 2016 :

- / Championnat suisse interclubs de deltaplane à Jaman en mai
- / En juin, inauguration officielle du chemin pédestre autour du petit Dentaux (Jardin La Rambertia)
- / Reprise et ouverture, en juillet, de la Buvette de Jaman
- / Au cours du même mois, 35^{ème} course pédestre Montreux – Rochers-de-Naye
- / « La Maison du Père Noël » en partenariat avec Montreux Noël Sàrl a repris ses quartiers en fin d'année.





INFRA ET TECHNIQUE

Plusieurs chantiers ont été réalisés ou initiés durant cette dernière année, dans la perspective de l'entretien ou de l'amélioration de nos lignes.

La ligne de Blonay-Les Pléiades a fait l'objet de transformations majeures d'infrastructure, avec le renouvellement total du pont ferroviaire de Tusinge, engendrant une interruption totale de la circulation entre Prélaz et Tusinge. Sur la Ligne des Rochers-de-Naye, c'est le pont de Caux et les voies du tunnel de Valmont qui ont dû être renouvelés pour garantir la pérennité de nos transports. Ces travaux-ci ont également généré une interruption totale de certains tronçons de la ligne. La gestion de ces interruptions a été prise en charge par notre société à la meilleure satisfaction des communes et de notre clientèle.

De nouveaux dossiers ont également occupé nos services à l'infrastructure, à l'image du passage à la cadence au quart d'heure sur la ligne Vevey-Blonay attendu pour 2019. Un nouveau croisement du côté de Gilamont, le renouvellement de la gare de St-Légier et la suppression des haltes de Gilamont et Clies, hors normes LHand entre autres, ont fait l'objet d'études approfondies en vue de leurs réalisations à venir. En substitution, un nouveau point d'arrêt verra le jour entre ces deux mêmes haltes.

Concours

Le remplacement du viaduc de la Baye de Clarens, affecté de déformations importantes et susceptibles de le mener à la ruine, par un nouveau viaduc sur le tronçon Blonay - Chamby, a fait l'objet d'un concours d'ingénieurs-architectes auquel 30 bureaux ont répondu favorablement. Les projets et maquettes ont été livrés au maître de l'ouvrage en mai et le choix du lauréat a été effectué en juin.

Ce concours avait pour objectif d'identifier la meilleure solution au problème complexe posé par des conditions topographiques et surtout géologiques et hydrologiques difficiles. Le raccordement du pont à une rive droite animée par un glissement profond, sensible et inéluctable constituait, pour les participants au concours, un vrai défi, renforcé par le tracé courbe et les hautes exigences de l'infrastructure ferroviaire.

Processus

Dans une perspective de rationalisation, le Secteur Infrastructure a mis en place un système de gestion par processus. Le système améliore la visibilité d'indicateurs clé tels que: les priorités, l'avancement des travaux, la gestion des ressources humaines et matérielles. Le statut et la planification des entretiens préventifs et

correctifs sont également améliorés. Ces données sont mises à disposition des employés pour les supporter dans leurs tâches quotidiennes que ce soit sur les chantiers ou pour le pilotage des projets. L'établissement de processus d'exploitation a également été initié en 2016, complétant notre volonté de perfectionnement dans ce domaine.

Ces processus et leur bonne gestion, en lien direct avec les exigences de l'OFT et, plus en amont, avec les directives européennes du système de gestion de la sécurité (SGS), permettront surtout un gain de temps important pour le personnel en charge des travaux, sur le terrain par exemple, n'ayant plus désormais à faire l'anamnèse de ce qui a été fait ou non précédemment avant d'effectuer leurs propres missions.

À terme, toutes ces informations ainsi regroupées seront mises à la disposition des utilisateurs via un système mobile (par exemple sous formes de tablettes numériques), facilitant là encore la rationalisation de nos chantiers. Environ 80 % des processus Infra ont été mis en utilisation déjà au cours de cette année 2016.

Leur mise en oeuvre implique une importante collaboration des différents acteurs des travaux, à tous les échelons, et devrait trouver sa pleine réalisation d'ici 2018.

Technique

De nouvelles locomotives «bimode» (diesel et électrique) de la série 2500 ont été livrées dès la mi-mars. La HGem 2501, équipée d'un système à crémaillère, qui est en fonction sur la ligne des Pléiades, a été cofinancée par MVR, s'agissant principalement de la mise en place d'un agrégat crémaillère.

Ces véhicules sont dérivés des locomotives construites en 2013 pour la ligne de Naye et utilisent une majeure partie des composants des automotrices 7500 et 9000. La chaîne de traction, les essieux et réducteurs ou encore le pantographe se retrouvent sur l'une ou l'autre de ces nouvelles automotrices. Les 600 kW en mode électrique et 400 kW en mode diesel permettent de remorquer environ 300 t pour des rampes inférieures à 15 ‰ ou 60 t en 73 ‰, de quoi assurer les besoins de nos chantiers. Par ailleurs, ces locomotives peuvent être au besoin couplées entre elles et sont dotées d'une télécommande.

Les automotrices 7500 ont été en grande partie livrées durant ces mois 2016, à savoir 6 sur 8. Les nouvelles technologies utilisées pour ces véhicules ont nécessité un certain nombre d'adaptations et d'ajustements par nos ateliers, en plus du branding aux nouvelles couleurs et à la nouvelle identité visuelle de MVR. Leur mise en circulation s'est faite au fur et à mesure de leur homologation auprès de l'OFT.

PARTIE FINANCIÈRE

2016 a connu un net recul de ses recettes de transport (-440 KCHF par rapport à 2015, -6.5%) qui trouve son origine dans plusieurs facteurs: le franc fort qui retient les touristes étrangers mais encourage les Suisses à visiter d'autres latitudes, un mauvais début d'année aux Pléiades qui n'a pas pu être rattrapé, et, en général, une météo relativement maussade.

Si les arrivées aux sommets ont connu une bonne croissance aux Rochers-de-Naye, c'est grâce à la gratuité pour les porteurs de l'abonnement général. Cette perte de recettes est en partie compensée par le service direct.

L'augmentation de 1 moi CHF de l'indemnité des pouvoirs publics n'a pas suffi compenser celle des amortissements 1.4 moi CHF. Le résultat ordinaire avant impôts du secteur « Infrastructure » est une perte de -167 KCHF, porté à -419 KCHF après les charges et produits exceptionnels.

Le résultat ordinaire avant impôts du secteur « Voyageurs » est une perte de -403 KCHF ramenée à -219 KCHF par les charges et produits exceptionnels ou hors période.

Enfin, le résultat ordinaire avant impôts du secteur « Immobilier » est un bénéfice de 46 KCHF et termine à 51 KCHF au final.

Le résultat global de l'exercice est une perte de -587 KCHF.

Les objets suivants ont été portés au compte des immobilisations :

I. MVR INFRASTRUCTURE

Assainissement galerie du Paccot	1'640
LC Blonay-Chevalleyres dossier PAP	1'540
Assainissement viaduc BC	1'520
Filets protection entrée tunnel Naye	1'200
Pont RC Caux - 1.01 - génie civil pont	1'180
Assainissement superstructure tunnel Valmont + racco	1'100
Pont Tusinge - 1.01 - génie civil pont	1'000
Renouv. Pont Tusinge	620

Renouv. pont rte de Caux	580
Télésurveillance ligne Pléiades	430
Equip. crémaillère s/tracteur MOB bi-mode	350
Assainissement PN Tour Ronde (VB km 2.212)	243
Renouvellement LC Caux Naye	165
Surveillance vidéo infra info voyageurs	160
Renouvellement filets km 1.2 à 1.5	143
Surveillance vidéo infra info voyageurs	130
Surveillance vidéo infra info voyageurs	125
Pont Tusinge - 3.01 - LC	125
Assainissement talus km 7.350	120
Vérifications pour 16T/ essieu	115
Sécurisation falaise Toveyre (étape 1)	100
Surveillance vidéo infra info voyageurs	95
Transfo appart dépôt Vevey Combes	90
Télésurveillance Ondallaz-Pleiades	85
Etude PAP galerie Paccot	70
Pont Tusinge - 2.01 - voie	60
Assainissement PN Tour Ronde (VB km 2.212)	57
Gare Jaman, rénovation y.c toiture	55
Travaux tunnels MVR-P	55
Pont RC Caux - 3.01 - LC	55
Assainissement Galerie Jaman amont	50
Divers objets de moins de 50 KCHF	457
total	13'715

II. MVR VOYAGEURS

Automotrices Stadler 7501-4	27'320
Vv-Pléiades Renouv. commande + contrôle	3'760
Vv-Pléiades Assain. et mise en conformité Lhand	880
Naye rempl. ascenseur (suite dégâts d'eau)	80
Avants-Sonloup Assain. maçonneries et petits ouvr	55
Divers objets de moins de 50 KCHF	100
total	32'195
Total général	45'910

BILAN

CHF

CHF

Actif	Note en annexe V	2016	2015
Actifs circulants		18'418'034	17'827'942
Disponibilités à vue	1	15'893'517	15'663'499
Créances résultant de ventes et prestations envers des tiers	2	754'711	207'411
Autres créances à court terme		1'506'122	1'588'831
envers des tiers		0	580
envers sociétés proches		10'627	760'717
envers des institutions publiques		1'445'294	774'271
autres créances à court terme		50'200	53'262
Stocks		126'780	139'563
Actifs de régularisation		136'904	228'638
envers des tiers		136'904	121'229
envers des sociétés proches		0	107'409
Actifs immobilisés		182'793'979	162'822'367
Immobilisations financières		200'001	200'001
Immobilisations corporelles		182'593'978	162'622'366
Immobilisations		235'834'723	191'264'847
Amortissements		-83'586'734	-77'729'017
Investissements en cours		30'345'990	49'086'537
Total de l'actif		201'212'013	180'650'310
Passif		2016	2015
Fonds étrangers		189'027'175	167'878'112
Dettes à court terme		8'690'816	6'520'569
Dettes résultant de livraisons et prestations de tiers		3'315'519	3'505'455
Dettes bancaires à court terme de tiers		1'433'460	214'488
Autres dettes		1'450'939	248'909
envers des sociétés proches		1'159'855	0
envers des tiers		291'085	248'909
Dettes CT pouvoirs publics sans intérêts		631'494	679'137
Passifs de régularisation		1'859'404	1'872'580
envers des tiers		1'859'404	1'564'407
envers des sociétés proches		0	308'173
Dettes à long terme		47'988'690	40'421'972
Prêts bancaires à long terme		47'588'690	40'021'972
Autres avances financières à long terme		400'000	400'000
Contributions d'investissement des pouvoirs publics		132'347'669	120'935'570
Fonds propres		12'184'838	12'772'198
Capital-actions		5'750'000	5'750'000
Réserve légale générale	3	22'980	17'000
Réserves pour pertes futures	3	6'456'864	5'613'235
Réserves affectées	3	909'874	909'874
Résultat au bilan		-954'880	482'089
Total du passif		201'212'013	180'650'310

COMPTE DE RÉSULTAT

	CHF	CHF
PRODUITS	2016	2015
Produits de transport	6'346'211	6'786'347
Voyageurs	6'340'457	6'780'658
Marchandises et poste	5'754	5'688
Indemnisation des pouvoirs publics	12'538'643	11'463'100
Autres produits d'exploitation	5'944'945	5'530'393
Prestations de service	1'603'420	1'252'591
Restauration, hébergement	3'376'649	3'312'175
Loyers	964'876	965'627
Produits	24'829'799	23'779'839
CHARGES		
Charges de personnel	2'234'165	2'212'728
Salaires	1'942'071	1'927'210
Charges sociales et autres charges	292'094	285'519
Autres charges	16'546'133	16'094'137
Charges matières/marchandises/services	11'372'247	11'632'131
Commissions d'encaissement	26'420	28'085
Prestations de service	10'269'072	10'533'584
Marchandises restaurants	1'076'754	1'070'462
Exploitation des installations	1'911'880	1'463'036
Entretien immobilier et installations	1'072'580	774'013
Location d'installations	174'861	167'864
Entretien et rempl. mobilier et matériel	299'930	107'501
Nettoyage et déblaiement	364'509	413'658
Exploitation des véhicules	677'369	387'141
Autres charges d'exploitation	2'584'638	2'611'829
Energie (y.c. traction)	728'786	786'705
Assurances et indemnités versées	173'097	165'575
Droits, taxes, impôts indirects	494'347	465'666
Eau, autres matières et évacuation	118'169	152'903
Charges d'administration et informatique	369'106	335'228
Marketing	701'133	705'751
Charges	18'780'298	18'306'866
Résultat ordinaire avant amortissements, charges/produits financiers et impôts	6'049'501	5'472'974
Amortissements et non-activables	-6'001'092	-4'593'970
Amortissements	-5'648'742	-4'539'308
Non-activables	-352'350	-54'662
Charges et produits financiers	-572'294	-74'145
Charges financières	-630'977	-112'040
Produits financiers	58'683	37'895
Résultat ordinaire avant impôt	-523'885	804'859

Profits et Pertes <small>(charge en -, recettes en +)</small>	Note en annexe V	CHF	CHF
		2016	2015
Résultat ordinaire avant impôt		-523'885	804'859
Charges et produits hors exploitation	4	-	-
Charges et produits exceptionnels ou uniques	4	-60'287	4'400
Charges exceptionnelles ou uniques		-379'537	-5'400
Produits exceptionnels ou uniques		319'250	9'800
Charges et produits hors période	4	-3'189	58'503
Charges hors période		4'335	-8'841
Produits hors période		-7'524	67'344
Résultat de l'exercice avant impôts		-587'361	867'761
Impôts sur bénéfice et capital	4	-	-
Résultat de l'exercice (+ = bénéfice)		-587'361	867'761

PROPOSITION RELATIVE À L'EMPLOI DU RÉSULTAT AU BILAN

Emploi du résultat au bilan <small>(charge en -, recettes en +)</small>	CHF		
	2016	2015	
Résultat reporté	-367'520	-385'673	
Résultat de l'exercice	-587'361	867'761	
Solde à disposition de l'assemblée générale des actionnaires	-954'880	482'089	
<i>Le conseil d'administration propose l'emploi suivant:</i> (en + prélèvement, en - alimentation)			
	Minimum légal	Proposé	
Réserve générale (CO art 671)	-4'050	-4'050	-5'980
Réserve p/pertes futures INFRA (LCdF art 67)	0	419'361	-330'882
Réserve p/pertes futures TRV (LTV art 36)	-60'656	-60'656	-214'947
Réserve p/pertes futures touristique (VD)	-111'142	-111'142	-297'800
Report à nouveau	-711'367	-367'520	

Tableau de financement (francs)	2016	2015
Opérations d'exploitation		
Résultat d'exploitation générale	-587'361	867'761
Amortissements des immobilisations corporelles	6'814'824	4'902'708
Capacité d'autofinancement de l'exploitation	6'227'463	5'770'469
Variation des créances d'exploitation à court terme	-372'856	2'907'534
Variation des dettes d'exploitation à court terme	998'918	-2'615'150
Variation des stocks	12'783	-20'591
Variation du besoin en fonds de roulement	638'844	271'793
Flux de fonds provenant de l'exploitation	6'866'308	6'042'262
Opérations d'investissements		
Investissements en immobilisations corporelles	-27'169'702	-34'032'809
Cessions d'immobilisations corporelles	383'267	0
Flux de fonds relatifs aux investissements nets	-26'786'436	-34'032'809
Opérations de financement		
Variation des contributions d'investissements des pouvoirs publics	13'374'406	7'560'863
Variation des autres emprunts à long terme	5'604'411	8'785'512
Variation des dettes bancaires à court terme	1'171'329	52'426
Flux de fonds relatifs aux opérations financières	20'150'146	16'398'801
Variation des disponibilités	230'018	-11'591'746
Disponibilités au 31 décembre de l'année précédente	15'663'499	27'255'245
Disponibilités au 31 décembre	15'893'517	15'663'499

ANNEXE

AUX COMPTES

RAISON SOCIALE ET SIÈGE

La société est inscrite au registre du commerce vaudois sous le numéro IDE CHE-105.735.581 avec la raison sociale «Transports Montreux-Vevey-Riviera SA». Son siège social est à Montreux.

PRINCIPES RÉGISSANT L'ÉTABLISSEMENT DES COMPTES

Les présents comptes annuels ont été établis en conformité avec les principes du droit suisse, en particulier les articles sur la comptabilité commerciale et la présentation des comptes (art. 957 à 962 CO). Les comptes respectent également l'ordonnance du DETEC sur la comptabilité des entreprises concessionnaires (OCEC).

Les comptes sont établis pour une durée d'une année. La clôture a lieu au 31 décembre.

Les principes comptables suivants sont appliqués:

Créances

Les créances sont portées au bilan pour leur valeur nominale. Pour les risques de perte, les corrections de valeurs nécessaires sont déterminées selon des critères économiques et sont portées en diminution de l'actif.

Stocks

MVR ne dispose pas de stock de matériel ferroviaire. Celui-ci a été vendu par le passé à la société MOB qui en assure la gestion. Restent les stocks de mazout (valorisés selon l'indice publié par l'Office Fédéral de la statistique) ainsi que les stocks de denrées pour la restauration qui sont valorisés sur la base de leur valeur d'acquisition la plus récente.

Immobilisations corporelles

Les immobilisations corporelles sont évaluées au coût historique. Elles sont amorties sur des durées conformes aux usages propres à leur domaine d'activité et en accord avec les directives de l'ordonnance du DETEC concernant la comptabilité des entreprises de transport concessionnaires, soit des amortissements linéaires qui peuvent varier de cas en cas mais en général:

Terrains	-	Véhicules routiers	de 8 % à 20 %
Bâtiments	2.0 %	Ameublement de locaux	de 5 % à 10 %
Installations	de 2.5 % à 10 %	Equipements informatiques	33 %
Véhicules ferroviaires	de 3 % à 5 %		

Les marges d'amortissements ci-dessus résultent de la nature différente de certains biens à l'intérieur d'une même catégorie.

Provisions

Cette rubrique comprend les engagements dont l'échéance ou le montant est incertain, découlant de litiges et d'autres risques. Une provision est constituée lorsque la société a une obligation juridique ou implicite résultant d'un événement passé et que les sorties futures de liquidités peuvent être estimées de manière fiable.

Engagements de prévoyance

L'exploitation de la partie ferroviaire de MVR est effectuée par du personnel de la société MOB. Il n'y a donc pas d'engagement de prévoyance pour eux.

Le personnel de la gastronomie et du catering est engagé par MVR. Sa prévoyance professionnelle est confiée à HOTELA sur la base de la primauté des cotisations.

Société proche

La Compagnie du chemin de fer Montreux Oberland bernois SA (MOB) est considérée comme société proche. Cette dernière assure la direction et la gestion des Transports Montreux-Vevey-Riviera SA (MVR). Le personnel ferroviaire nécessaire à l'exploitation de MVR est fourni par MOB.

INFORMATIONS SUR LES POSTES DU BILAN ET DU COMPTE DE RÉSULTAT	2016	2015
1 Disponibilités à vue au 31.12	15'893'517	15'663'499
Comptes courants	15'893'517	13'363'499
Comptes à terme échéance < 3 mois	0	2'300'000
Comptes à terme échéance > 3 mois	0	0
2 Créances résultant de ventes et prestations	763'781	220'211
Correction pour risque de pertes	-9'070	-12'800
Créances au bilan	754'711	207'411

3 Mouvements des réserves		2016	2015
Réserve générale	1 ^{er} janvier	17'000	10'000
Attribution /prélèvement décidée par l'assemblée générale		5'980	7'000
	31 décembre	22'980	17'000
Réserve pour pertes futures infra (LCF Art.67)	1 ^{er} janvier	267'063	584'097
Attribution /prélèvement décidée par l'assemblée générale		330'882	-317'034
	31 décembre	597'945	267'063
Réserve pour pertes futures VD touristique	1 ^{er} janvier	500'147	288'413
Attribution /prélèvement décidée par l'assemblée générale		297'800	211'734
	31 décembre	797'947	500'147
Réserve pour pertes futures TRV (LTV Art.36)	1 ^{er} janvier	4'846'025	4'199'034
Attribution /prélèvement décidée par l'assemblée générale		214'947	646'992
	31 décembre	5'060'972	4'846'025
Réserve pour amortissement ch.de fer voyageurs	1 ^{er} janvier	909'874	909'874
Attribution /prélèvement décidée par l'assemblée générale		0	0
	31 décembre	909'874	909'874

4 Postes extraordinaires, uniques ou hors période du compte de résultat		2016	2015
Les charges sont présentées en négatif			
Résultat hors exploitation		-	-
Résultat exceptionnel ou unique		-60'287	4'400
Charges exceptionnelles ou uniques		-379'537	-5'400
Charges except: amortissement et corrections exceptionnels de valeurs		-383'267	-
Charges except: pertes sur débiteurs		3'730	-5'400
Produits exceptionnels ou uniques		319'250	9'800
Prod. except: dissolution provisions		-	9'800
Prod. except: bénéfices s/ventes actifs immob.		140'000	-
Autres prod. exceptionnelles ou uniques		179'250	-
Résultat hors période		-3'189	58'503
Charges hors période		4'335	-8'841
Charges hors période: Mobilis		4'579	-8'841
Autres charges hors période		-244	-
Produits hors période		-7'524	67'344
Prod. hors période: Mobilis		-8'683	64'294
Autres produits hors période		1'159	3'050
Impôts sur bénéfice et capital		-	-

5 Actions propres détenues au 31 décembre		Nombre	Nombre
	Etat au 1.1	20'838	20'838
	Achats	0	0
	Ventes	0	0
	Etat au 31.12	20'838	20'838

Les actions acquises l'ont été à titre gratuit ou à une valeur symbolique. Compte tenu de la faible quantité de propres actions détenues, la réserve pour propres actions n'a pas été constituée.

ENGAGEMENTS		2016	2015
6 Actifs mis en gage ou cédés pour garantir des engagements		182'793'979	162'822'367
Compte tenu du système de financement de certains investissements par les pouvoirs publics (subventions remboursables / conditionnellement remboursables), l'essentiel des immobilisations est à considérer comme étant mis en gage; le montant global des immobilisations a ainsi été indiqué.			
7 Dettes envers des institutions de prévoyance		41'056	33'437

INFORMATIONS COMPLÉMENTAIRES

8 Approbation des comptes par l'Office Fédéral des Transports (OFT)

En complément à la révision effectuée par l'organe de révision statutaire, l'OFT a vérifié par sondage les postes du bilan et des comptes pertinents du point de vue du droit des subventions afin de déceler d'éventuelles déclarations erronées. Conformément à son courrier du 08.05 2017, il n'a trouvé aucun état de fait dont il pourrait déduire que les comptes annuels et la proposition d'affectation du bénéfice reporté ne sont pas conformes à la loi sur les subventions et au droit spécial afférent.

9 Evénements postérieurs à la date de la clôture

Tous les éléments significatifs connus lors de l'établissement des comptes ont été pris en considération. Aucun événements nouveau susceptible de modifier la situation financière n'est intervenu jusqu'à la préparation des présents états financiers

AUTRES INFORMATIONS

BILAN 2016 par secteur (francs)	Voyageurs	Infrastructure	Immobilier
ACTIF			
Actifs circulants	3'459'978	14'853'953	104'102
Disponibilités à vue	6'431'786	9'411'291	50'440
Créances résult. ventes prest. envers tiers	441'826	313'771	-886
Autres créances à court terme	-3'652'228	5'123'079	35'301
Stocks	107'533	0	19'248
Actifs de régularisation	131'092	5'812	0
Actifs immobilisés	89'056'720	92'774'322	962'937
Immobilisations financières	0	0	200'001
Immobilisations corporelles	89'056'720	92'774'322	762'936
Immobilisations	118'622'843	115'525'956	1'685'924
Amortissements	-51'906'898	-30'738'530	-941'306
Investissements en cours	22'340'775	7'986'896	18'318
Total de l'actif	92'516'699	107'628'275	1'067'039
PASSIF			
Fonds étrangers	85'641'244	103'135'165	250'766
Dettes à court terme	5'883'277	2'793'773	13'766
Dettes résult. de livr. et prest. de tiers	712'903	2'591'984	10'632
Dettes bancaires à court terme de tiers	1427'460	0	6'000
Autres dettes	1'304'373	152'010	-5443
Dettes fin CT pouvoirs publics sans intérêts	631'494	0	0
Passifs de régularisation	1'807'047	49'779	2'578
Dettes à long terme	47'751'690	0	237'000
Prêts bancaires à long terme	47'351'690	0	237'000
Autres avances financières à long terme	400'000	0	0
Contributions invest.pouvoirs publics	32'006'277	100'341'393	0
Prêts pouvoirs publics remboursables	8'303'963	0	0
Prêts pouvoirs publics cond. remb.	23'693'482	100'341'393	0
Prêts et réserves pouvoirs publics FP art 56	8'832	0	0
Fonds propres	6'875'455	4'493'110	816'273
Compte de compensation	648'419	4'372'056	729'526
Réserve légale générale	12'000	0	10'980
Réserve pour pertes futures	5'858'919	597'945	0
Réserves affectées	909'874	0	0
Résultat au bilan	-553'757	-476'891	75'767
Total du passif	92'516'699	107'628'275	1'067'039

AUTRES INFORMATIONS

Compte de résultat 2016 par secteur (francs)	Voyageurs	Infrastructure	Immobilier
PRODUITS			
Produits de transport	6'346'211	0	0
Indemnisation des pouvoirs publics	6'121'643	6'417'000	0
Autres produits d'exploitation	5'491'801	344'863	108'281
Prestations de service	1'453'278	148'667	1'475
Restauration, hébergement	3'376'649	0	0
Loyers	661'875	196'196	106'806
Total des produits	17'959'656	6'761'863	108'281
CHARGES			
Charges de personnel	2'234'165	0	0
Autres charges	11'103'407	5'333'814	108'911
Charges matières/marchandises/services	8'125'060	3'227'432	19'754
Commissions d'encaissement	26'420	0	0
Prestations de service	7'021'886	3'227'432	19'754
Marchandises restaurants	1'076'754	0	0
Exploitation des installations	743'745	1'124'045	44'089
Entretien immobilier et installations	206'466	822'025	44'089
Location d'installations	174'861	0	0
Entretien et rempl. mobilier et matériel	298'735	1'195	0
Nettoyage et déblaiement	63'683	300'826	0
Exploitation des véhicules	613'184	64'186	0
Autres charges d'exploitation	1'621'419	918'152	45'068
Charges	13'337'572	5'333'814	108'911
Prestations internes	1'487'882	-1'423'633	64'249
Accès au réseau	1'392'539	-1'392'539	0
Autres prestations internes	95'344	-31'095	-64'249
Résultat ordinaire avant amortissements charges/produits financiers et impôts	3'134'201	2851'682	63'618
Amortissements et non-activables	-2'932'976	-3'049'034	-19'083
Charges et produits financiers	-604'137	29'899	1'945
Résultat ordinaire avant impôt	-402'912	-167'453	46'480
Charges et produits hors exploitation	0	0	0
Charges et produits exceptionnels ou uniques	188'450	-253'067	4'330
Charges et produits hors période	-4'348	1'159	0
Impôts sur bénéfice et capital	0	0	0
Résultat de l'exercice (+ = bénéfice)	-218'809	-419'361	50'810
Résultat indemnisé *	201'674	-419'361	0
Résultat non-indemnisé	-420'483	0	50'810

* l'utilisation des résultats indemnisés sont soumis à la loi sur le transport de voyageurs (LTV art 36) et à la loi sur les Chemins de fer (LCdF art 67)



**PROCESSUS D'INVESTISSEMENT
ET DE FINANCEMENT**

**Entreprise ferroviaire MC+VO+BC
Exercice 2016**

Date de référence 31.12.2016

**Groupe de tronçons à RIC identique Montreux – Caux – Naye + Vévey – Ondallaz – Pléiades + Blonay – Chamby
Période de convention 2013 à 2016**

Lieu Montreux

Date 31.12.2016

maintien de la substance	N°	Objet	Etat ⁽¹⁾		2013-2016 Etat ⁽²⁾ 31.12.2016	pour l'année: 2016	pour l'année: 2017	pour l'exercice: 2016	au début de l'exercice au 31.12.2016	jusqu'à la date de référence 31.12.2016	la Date de référence 31.12.2016	jusqu'à la fin à investir 2016
			31.12.2016	2016								
BC09.12	9479376	Assainissement viaduc BC	2964501	8480000	1426870	4000000	0	749736	768494	749735.75	1'538230	1'166'271.00
MC09.01	700000	Renouvellement équipement sous stations passage 20 KV	611349	0	37393	0	0	0	0	0.00	0	0.00
MC09.03	2'378026	Renouvellement général d'objets divers, études	3'167643	1000000	1'787087	2500000	0	613931	461248	613930.62	1'075'179	0.00
MC09.05	8'491840	Renouvellement de véhicules de service infra	10'388239	5231000	3'845'184	3000000	0	15320	922'742	15319.53	938062	550'000.00
MC09.06	340000	Surveillance vidéo infrastructure info voyageurs	120561	100000	128263	0	0	7682	120581	7681.74	128263	0.41
MC09.07	7'368955	Assainissement tunnel Valrom	7077758	5070000	4'898713	0	0	1006768	110467	1006768.20	1'117'285	150'000.00
MC09.09	2'200000	Remplacement du pont du Tremblex	331365	2140000	118128	0	0	20473	160912	20473.09	161365	4000000.00
MC09.10	200000	Remplacement du pont des Planchies	4138790	200000	138790	0	280000	0	138790	0.00	138790	0.00
MC09.12	252084	Renouvellement général d'objets divers (T)	211225	200000	158812	50000	0	67212	14100	67211.80	81312	0.00
MC10.01	400000	Télésurveillance de la ligne de Naye	344874	400000	326428	0	0	326428	0	326428.37	326428	0.00
MC10.02	330000	Alongement des quais entre Mix - Tremblex	579111	330000	58464	0	0	553	57911	553.38	58464	280'000.00
MC10.03	350000	Assainissement de PN	28760	22000	8994	0	0	8994	8994	0.00	8994	0.00
MC10.60	148000	L'Hand km MG 2.15 Valmont	427459	115000	22459	0	0	2475	19984	2474.94	22459	405'000.00
MC10.61	194000	L'Hand km GN 2.17 Caux	201754	194000	7754	0	0	445	7310	444.58	7754	194'000.00
MC10.62	200000	Renouvellement évitement Tremblex	93463	200000	93463	0	0	28319	65144	28319.08	93463	0.00
MC11.04	880000	Renouvellement pont Tourmalou, km GN 0.405	113485	880000	113485	0	0	113485	113485	0.00	113485	0.00
MC11.05	800000	Renouvellement pont Route de Caux, km GN 1.980	1869524	800000	1869524	0	600000	1688588	180936	1688588.06	1'869'524	0.00
MC11.06	4000000	Renouvellement général bâtiments Infrastructure	511475	4000000	271475	1000000	0	206789	57976	206789.38	264665	240'000.00
MC11.07	0	Galerias Montreux, mesures urgentes	427833	0	427833	0	0	0	0	0.00	0	0.00
VO09.03	400000	Modernisation sous-station Chevalleyes	2516448	400000	16448	400000	0	16448	0	16448.34	16448	2500'000.00
VO09.04	0	Renouvellement LC	4202934	0	1702934	0	0	411670	1281285	411669.62	1'702'934	2500'000.00
VO09.05	317139	Renouvellement général d'objets divers (I), études	3038759	1563000	1525218	375000	0	842097	187192	842097.23	1'029'290	0.00
VO09.07	80000	Renouvellement gare de Blonay	11928834	80000	8834	0	0	8834	8834	8834.34	8834	11920'000.00
VO09.10	0	Surveillance vidéo infrastructure info voyageurs	731018	0	161333	0	0	17483	143851	17482.54	161333	0.00
VO09.14	542702	Renouvellement général d'objets divers (T)	403182	280000	111497	70000	0	39078	75906	39077.59	114984	0.34
VO09.16	745000	Assainissement de PN	1086771	574000	968346	0	0	49421	328744	49420.71	378165	-0.20
VO10.00	0	Concept de mise en oeuvre L'Hand	350000	0	350000	0	0	0	0	0.00	0	350'000.00
VO10.02	500000	Evitement Chevalleyes	3000000	500000	0	0	0	0	0	0.00	0	3000'000.00
VO10.03	1600000	Télésurveillance ligne des Pléiades	1741393	940000	1074049	0	0	112937	413482	112936.65	526419	0.00
VO10.04	200000	Alongement du quai Halle de Glamont	0	200000	0	0	0	0	0	0.00	0	0.00
VO10.60	287000	L'Hand km VB 2.46 Hauteville	272777	277000	252140	0	0	0	0	0.00	0	0.00
VO10.61	1150000	L'Hand km VB 3.02 Château-d'Hauteville	364489	1150000	364489	0	0	0	0	0.00	0	0.00
VO10.62	148000	L'Hand km VB 3.60 St-Léger Gare	0	148000	0	0	0	0	0	0.00	0	0.00
VO10.63	198000	L'Hand km VB 4.02 St-Léger Village	189587	194000	178890	0	0	0	0	0.00	0	0.00
VO10.64	269000	L'Hand km VB 4.51 La Chéssaz	259860	266000	242852	0	0	3325	0	3325	3325	0.00
VO10.65	0	L'Hand km VB 5.35 Château de Blonay	405896	0	405896	0	0	0	0	0.00	0	0.00
VO10.66	219000	L'Hand km BP 1.22 Tusinge	189137	216000	182328	0	0	0	0	0.00	0	0.00
VO10.67	208000	L'Hand km BP 1.63 Les Chevalleyes	172716	197000	151104	0	0	0	0	0.00	0	0.00
VO10.68	1020000	L'Hand km BP 2.71 Fayaux	101570	950000	-2641	0	0	-2641	2'641	-2641.35	0	101'569.55
VO11.01	1400000	Renouvellement voie adhérentes, 1 km/an	5818863	1400000	1618863	0	0	0	0	0.00	0	4200'000.00
VO11.02	1'300000	Renouvellement pont de Tusinge	1834817	1300000	1834817	1200000	0	1603100	231717	1603100.22	1'834'817	0.00
VO11.04	0	AGGLO: Renouvellement gare de Vévey	0	0	0	0	0	0	0	0.00	0	0.00
VO11.06	800000	Renouvellement général bâtiments Infrastructure	451104	800000	151104	200000	75000	8426	90527	8425.51	98952	300'000.00
VO11.06	0	PRODES: Nouvel croisement km 0.5 et déplacement arrêt Glamont	0	0	0	0	0	2522000	0	0.00	0	0.00
VO11.08	0	Chasse neige - fraise	1165128	0	1165128	0	0	426616	738513	426615.92	1'165'128	0.00
VO12.04	0	Renouvellement SST Ondallaz	804418	0	4418	0	0	0	0	4418.12	4418	8000'000.00
VO12.05	0	ZBMS	519	0	519	0	0	519	0	518.94	519	0.00
CN09.01	2283167	Renouvellement ligne de contact	2742133	1750000	200645	0	0	36371	163674	36370.60	200645	1975'462.16
CN09.04	3712306	Renouvellement général d'objets divers (I), études	3936428	1600000	2391652	400000	0	76456	1292862	357223.88	1'650'7106	0.00
CN09.05	394026	Renouvellement général d'objets divers (T)	459704	200000	246947	50000	0	76456	97496	76456.17	173952	1.00
CN09.09	320000	Surveillance vidéo infrastructure info voyageurs	63474	140000	141461	0	0	77987	63474	77987.12	141461	0.00
CN10.01	1650000	Assainissement galerie de la Perche	1809005	0	45330	0	0	0	0	0.00	0	0.00
CN10.02	1757000	Assainissement galerie Rhin-Rhône	2588146	13663	1650000	0	0	0	0	13663	13663	2'500'000.00
CN10.03	2900000	Assainissement galerie Jaman amont	3052307	2900000	3052307	0	0	54461	0	54460.91	54461	0.00

**PROCESSUS D'INVESTISSEMENT
ET DE FINANCEMENT**

**Entreprise ferroviaire TG + VP
Date de référence 31.12.2016**

**Groupe de tronçons à RIC identique Territet-Glion + Vévey - Mt-Pélerin
Période de convention 2013 à 2016**

Date 31.12.2016

Lieu Montreux

N° / Objet	Exercice 2016		Exercice 2016		Date de référence 31.12.2016		Date de référence 31.12.2016		Date de référence 31.12.2016		Date de référence 31.12.2016		
	2	3	4	5	6	7	8	9	10	11	12	13	
	Total	Total	Total	Total	Total	Coûts d'investissement annuels (ce qui reste in- changé tout au long de la période de convention)	pour l'année: 2016	pour l'année: 2017	actualisé	Report 4:	Coûts de construction durant l'exercice	Total	jusqu'à la fin 2016 à investir
	initial des coûts de l'objet selon plan convenu	actualisé des coûts de l'objet Etat au (date de référence)	cumulé des coûts échus	Coûts convenus pour la période de convention (actuelle)	actualisé des coûts pour la période de convention	Coûts d'investissement annuels (ce qui reste in- changé tout au long de la période de convention)	pour l'année: 2016	pour l'année: 2017	Plan d'investissement actualisé à la date de référence	Total cumulé des coûts échus	Jusqu'à la date de référence 31.12.2016	Jusqu'à la date de référence 31.12.2016	Coûts restants après l'exercice
		Etat ¹⁾ 31.12.2016	au début de l'exercice 2016	2013-2016 Etat 01.01. 2013	2013-2016 Etat ²⁾ 31.12.2016	pour l'année: 2016	pour l'année: 2017	pour l'année: 2016	pour l'exercice: 2016	au début de l'exercice au 2016	Jusqu'à la date de référence 31.12.2016	Jusqu'à la date de référence 31.12.2016	2016
maintien de la substance													
TG09.02	300'000	102'686	24'553	20'000	50'000	0	0	0	11'563	24'553	11'563	36'116	0
TG10.50	87'000	42'545	28'520	80'000	20'000	0	0	0	6'895	28'520	6'895	35'415	0
TG10.60	185'000	370'000	0	185'000	0	0	0	0	0	0	0	0	370'000
TG10.61	185'000	370'000	0	185'000	0	0	0	0	0	0	0	0	370'000
TG11.01	6'200'000	891'2566	237'518	6'200'000	412'566	0	0	0	175'049	237'518	175'049	412'566	8'500'000
VP09.02	6'942'4	736'843	14'683	280'000	389'669	0	0	0	14'683	175'049	14'683	177'44	0
VP09.03	335'003	255'944	0	100'000	177'44	0	0	0	17'744	0	17'744	0	238'200
VP09.04	600'000	376'6128	3743'092	600'000	376'6128	0	0	0	23'036	3743'092	23'036	3766'128	0
VP10.60	138'000	500'000	0	138'000	500'000	0	0	0	0	0	0	0	0
VP10.61	138'000	285'000	0	138'000	285'000	0	0	0	0	0	0	0	0
VP10.62	138'000	230'000	0	138'000	230'000	0	0	0	0	0	0	0	0
VP10.63	138'000	305'000	0	138'000	305'000	0	0	0	0	0	0	0	0
VP10.64	46'000	230'000	0	46'000	230'000	0	0	0	0	0	0	0	0
VP10.65	462'000	1'100'000	0	462'000	1'000'000	0	0	0	0	0	0	0	0
VP11.01	2'100'000	5'286'791	886'650	2'100'000	5'286'791	0	0	0	141	886'650	141	886'791	0
VP11.02	70'000	38'492	0	70'000	38'492	0	0	0	0	0	0	0	0
extension	11'727'427	22'431'995	4'935'016	10'986'000	12'542'920	0	0	0	234'427	4'935'016	234'427	5'169'443	9478'200
extension total	0	0	0	0	0	0	0	0	0	0	0	0	0
Coûts totaux des investissements y c. TVA non récupérable	11'727'427	22'431'995	4'935'016.53	10'986'000.00	12'542'920.01	8'560'000.00	0.00	0.00	234'427.10	4'935'016.53	234'427.10	5'169'442.63	9478'200

20	Financement / provenance des fonds en CHF		Financement / provenance des fonds en CHF		Financement / provenance des fonds en CHF		Financement / provenance des fonds en CHF		Financement / provenance des fonds en CHF		Financement / provenance des fonds en CHF		Financement / provenance des fonds en CHF	
	21	22	23	24	25	26	27	28	29	30	31	32	33	34
	Total	Total	Total	Total	Total	Financements convenus sur la base de la CP	Financements convenus : la colonne 25 répartis sur l'année	Financements convenus : la colonne 25 répartis sur l'année	actualisé	Report 24	Apport de fonds durant l'exercice	Total	Fonds résiduels pour l'exercice conformément au plan de financement	
	01.01. 2016	2013-2016 Etat au 31.12.2016	2013-2016 Etat au 31.12.2016	Financements convenus sur la base de la CP	Financements convenus sur la base de la CP	Financements convenus : la colonne 25 répartis sur l'année	Financements convenus : la colonne 25 répartis sur l'année	Financements convenus : la colonne 25 répartis sur l'année	Financement de la colonne 26 répartis sur l'année, date de référence	Jusqu'à la date de référence 2016	Jusqu'à la date de référence 2016	Jusqu'à la date de référence 2016	Jusqu'à la date de référence 2016	
L'Hand contribution	0	1'356'000	0	1'356'000	0	370'000	0	0	0	0	0	0	0	
L'Hand prêts	0	0	0	0	0	0	0	0	0	0	0	0	0	
Contributions de tiers	0	0	0	0	0	0	0	0	0	0	0	0	0	
Fonds d'infrastructure	0	0	0	0	0	0	0	0	0	0	0	0	0	
surplémentation	0	191'000	0	191'000	0	1634'000	0	0	0	0	0	0	0	
avance fonds propres	0	0	0	0	0	0	0	0	0	0	0	0	0	
Autres (indiquer)	0	0	0	0	0	0	0	0	0	0	0	0	0	
Intérêts du compte des investissements	12	0	0	0	0	0	0	0	1'950	12	1'950	1'961	0	
Total contributions et intérêts	12	0	0	0	0	0	0	0	1'950	12	1'950	1'961	0	
Ind. Amortissements selon art. 49 LCoDF Confédération	0	3730'100	0	3730'100	0	2'004'000	0	0	230'499	0	230'499	230'499	0	
Ind. Amortissements selon art. 49 LCoDF Vaud	0	759'900	0	759'900	0	235'620	0	0	259'925	0	259'925	259'925	0	
Amortissements selon art. 49 LCoDF	0	0	0	0	0	0	0	0	0	0	0	0	0	
Prêts selon art. 56 LCoDF Confédération	-17'091'33	3'052'700	3'177'300	3'052'700	3'177'300	2'986'660	0	0	6'093'996	-17'091'33	4'333'196	4'333'196	0	
Prêts selon art. 56 LCoDF Canton Vaud	4'118'401	3'177'300	3'177'300	3'177'300	3'177'300	3'107'940	0	0	-3'112'431	4'118'401	1'005'970	1'005'970	0	
Prêts MVR Trains à MVR Funtis YCP Confédération reclassement	4'286'496	0	0	0	0	0	0	0	42'864'989	-3'239'469	1047'030	1047'030	0	
Prêts MVR Trains à MVR Funtis YCP VD reclassement	4'934'967	772'000	772'000	772'000	772'000	6'556'000	0	0	232'520	4'934'967	232'520	5'167'487	0	
Total convention sur les prestations	4'934'979	10'986'000	10'986'000	10'986'000	10'986'000	8'560'000	0	0	234'470	4'934'979	234'470	5'169'448	0	
Total Financement	0	0	0	0	0	-15'569'920	0	0	43	-37	42.55	5.79	929'753.55	
Ecart financement .i. Couffis													929'747.76	
Etat compte d'investissement 3):													929'753.55	
Solde (motiver si différent de 0):													929'747.76	

0	1	2	3	4	5	6	7	8	9	10	11	12	13	14
Investissements / utilisation des fonds en CHF														
N°	Objet	Total	actualisés des coûts de l'objet Etat au (date de référence)	Total	Coûts convenus pour la période de convention (actuelle)	Total	actualisés des coûts pour la période de convention (actuelle)	Coûts d'investissement annuels convenus (ce chiffre reste inchangé tout au long de la période de convention)	actualisé	Report 4:	Total	de la date		
			Etat ⁽¹⁾		2013-2016	2013-2016	Etat ⁽²⁾	pour l'année: 2016	pour l'année: 2016	Total cumulé des coûts échus jusqu'à la date de référence	jusqu'à la date de référence	31.12.2016	31.12.2016	Coûts restants après l'exercice
AS09.01	Maintien de la substance													
AS09.01	Assainissement infrastructure	785'098	350'000	69'154	545'000	115'125	59'884	0	0	69'154	0	69'154		Budget prüfen
AS09.02	Renouvellement général d'objets divers (1)	411'391	277'642	59'884	200'000	59'884	59'884	0	0	59'884	0	59'884		
AS09.04	Renouvellement commande + réfection des cabines.	3'287'300	3'355'299	0	805'000	885'551	0	0	0	0	0	0		
	maintien de la substance total	4'483'789	3'982'941	129'038	1'550'000	1'060'560	50'000	0	0	129'038	0	129'038	0	
	extension total	0	0	0	0	0	0	0	0	0	0	0	0	
	Coûts totaux des investissements y c. TVA non rattachables	4'483'789	3'982'941	129'037'59	1'550'000	1'060'560	50'000	0	0.00	129'037'59	0.00	129'037'59	0	23'928

Financement / provenance des fonds en CHF														
	Total	Financements convenus sur la base de la CP	Financements convenus de la colonne 25 répartis sur l'année	Financements de la colonne 26 répartis sur l'année, date de référence	Report 24	Total	Fonds résiduels pour l'exercice conformément au plan de financement							
	01.01.2016	2013-2016 Etat au 01.01.2013	2013-2016 Etat au 31.12.2016	pour l'année: 2016	01.01.2016	au 31.12.2016	2016							
<i>L'hand contribution</i>														
<i>L'hand prêts</i>														
<i>Contributions de tiers PN</i>														
<i>Fonds d'infrastructure simplification</i>														
<i>Autres (indiquer)</i>														
<i>Intérêts du compte des investissements</i>	71	0	0	305	71	305	0							
<i>Total contributions et intérêts</i>	71	0	0	305	71	305	0							
<i>Ind. Amortissements selon art. 49 LcGF Confédération</i>														
<i>Ind. Amortissements selon art. 49 LcGF Vaud</i>	150'523	292'000	292'000	93'000	150'523	93'000	0							
<i>Amortissements directs indemnisés selon art. 49 LcGF</i>	0	0	0	0	0	0	0							
<i>Prêts selon art. 56 LcGF Canton Vaud</i>	246'267	1'258'000	1'258'000	-43'000	246'267	-43'000	0							
<i>Total convention sur les prestations</i>	396'790	1'550'000	1'550'000	50'000	396'790	50'000	0							
Total Financement	396'861	1'550'000	1'550'000	50'305	396'861	50'305	0							

		Solde jour de référence	
Ecart financement / Couverts	267'823	0	489'440
	267'823	50'305	318'127.82
		Etat compte d'investissement 3):	362'891.80
		Solde (motiver si différent de 0):	447'653.98



Ernst & Young SA
Avenue de la Gare 39a
Case postale
CH-1002 Lausanne

Téléphone +41 58 286 51 11
Téléfax +41 58 286 51 01
www.ey.com/ch

A l'Assemblée générale de

Lausanne, le 4 mai 2017

Transports Montreux-Vevey-Riviera SA, Montreux

Rapport de l'organe de révision sur les comptes annuels

En notre qualité d'organe de révision, nous avons effectué l'audit des comptes annuels de Transports Montreux-Vevey-Riviera SA, comprenant le bilan, le compte de résultat, le tableau de financement et l'annexe aux comptes (pages 19 à 25) pour l'exercice arrêté au 31 décembre 2016.



Responsabilité du Conseil d'administration

La responsabilité de l'établissement des comptes annuels, conformément aux dispositions légales et aux statuts, incombe au Conseil d'administration. Cette responsabilité comprend la conception, la mise en place et le maintien d'un système de contrôle interne relatif à l'établissement des comptes annuels afin que ceux-ci ne contiennent pas d'anomalies significatives, que celles-ci résultent de fraudes ou d'erreurs. En outre, le Conseil d'administration est responsable du choix et de l'application de méthodes comptables appropriées, ainsi que des estimations comptables adéquates.



Responsabilité de l'organe de révision

Notre responsabilité consiste, sur la base de notre audit, à exprimer une opinion sur les comptes annuels. Nous avons effectué notre audit conformément à la loi suisse et aux Normes d'audit suisses. Ces normes requièrent de planifier et réaliser l'audit pour obtenir une assurance raisonnable que les comptes annuels ne contiennent pas d'anomalies significatives.

Un audit inclut la mise en œuvre de procédures d'audit en vue de recueillir des éléments probants concernant les valeurs et les informations fournies dans les comptes annuels. Le choix des procédures d'audit relève du jugement de l'auditeur, de même que l'évaluation des risques que les comptes annuels puissent contenir des anomalies significatives, que celles-ci résultent de fraudes ou d'erreurs. Lors de l'évaluation de ces risques, l'auditeur prend en compte le système de contrôle interne relatif à l'établissement des comptes annuels, pour définir les procédures d'audit adaptées aux circonstances, et non pas dans le but d'exprimer une opinion sur l'efficacité de celui-ci. Un audit comprend, en outre, une évaluation de l'adéquation des méthodes comptables appliquées, du caractère plausible des estimations comptables effectuées ainsi qu'une appréciation de la présentation des comptes annuels dans leur ensemble. Nous estimons que les éléments probants recueillis constituent une base suffisante et adéquate pour fonder notre opinion d'audit.



Opinion d'audit

Selon notre appréciation, les comptes annuels pour l'exercice arrêté au 31 décembre 2016 sont conformes à la loi suisse et aux statuts.



Rapport sur d'autres dispositions légales

Nous attestons que nous remplissons les exigences légales d'agrément conformément à la loi sur la surveillance de la révision (LSR) et d'indépendance (art. 728 CO) et qu'il n'existe aucun fait incompatible avec notre indépendance.

Conformément à l'article 728a al. 1 chiffre 3 CO et à la Norme d'audit suisse 890, nous attestons qu'il existe un système de contrôle interne relatif à l'établissement des comptes annuels, défini selon les prescriptions du Conseil d'administration.

En outre, nous attestons que la proposition relative à l'emploi du bénéfice au bilan est conforme à la loi suisse et aux statuts et recommandons d'approuver les comptes annuels qui vous sont soumis.

Ernst & Young SA

Pierre-Alain Coquoz
Expert-réviseur agréé
(Réviseur responsable)

Karine Badertscher Chamoso
Experte-réviseur agréée



IMPRESSUM

Graphisme, rédaction, photographie **Actalis sa**
Impression **Imprimerie MTL sa**
autres crédits photographiques **MOB / DR — Stephan Engler**



MVR
SUNNET
RENTAL AND RISK

SURF

7502

4
1



TRANSPORTS MONTREUX – VEVEY – RIVIERA SA

Rue de la Gare 22 — CP 1426 — 1820 Montreux Tél. + 41 21 989 81 81 — Fax + 41 21 989 81 00 — www.mob.ch