



Section Romandie

Assemblée générale du 2 mars 2024

Par Jean-Jacques Oltramare

Encore une assemblée tenue près d'un centre d'intérêt ferroviaire, le dépôt du Vapeur du Val de Travers VVT à St Sulpice NE ! Une trentaine de membres et accompagnants issus des cantons romands et de France voisine font le trajet en train de Neuchâtel à Fleurier. Le dernier tronçon de Fleurier à St Sulpice est assuré par un car Favre.

Pilotée par le Président élu en 2023, Florian Wünsche, notre séance statutaire se déroule dans la buvette du VVT en présence de Barbara Ruetsch-Dobler, qui représente le Comité central de l'ALSF ; celle-ci profite de sa visite privée en Romandie pour nous apporter le salut de notre organisme faîtier et nous donner quelques informations générales.

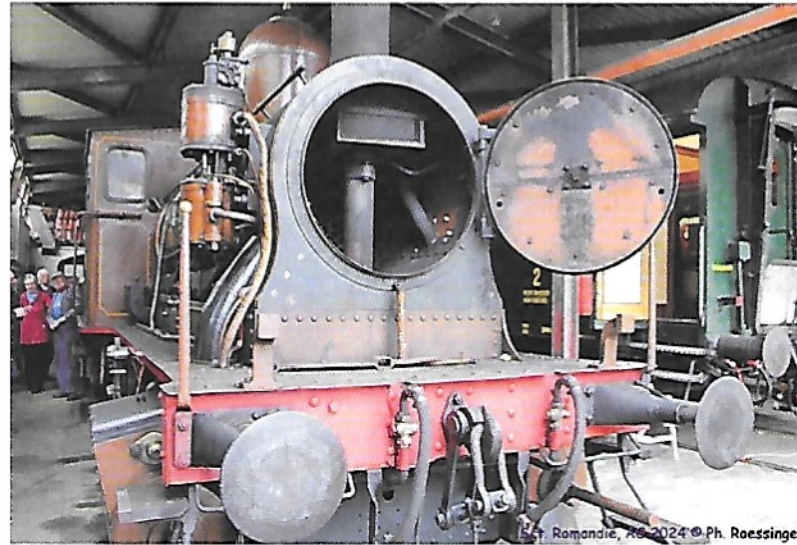
Les points à l'ordre du jour sont abordés dans l'ordre, avec, fait exceptionnel cette année, la nomination de 2 présidents d'honneur, Philippe Roux et sur proposition de l'assemblée, Jacques Fornachon.

Un apéritif varié puis un repas fin, composé de produits du Val de Travers et préparés dans la minuscule cuisine attenante sont servis par l'équipe de "l'Envolée des Saisons". Un plaisir gustatif!

Nous avons ensuite l'occasion de visiter le dépôt attendant du VVT sous la houlette de quelques uns de ses membres présents, dont M. Marchand, président. Nous découvrons un matériel roulant riche et vénérable en cours de restauration et prêt pour les 1ères circulations dès le 4 mai. Citons notamment parmi les locomotives

à vapeur, la BR 52 221 "oubliée" dès 1975 ; elle reprend vie dès septembre 2007 et tracte désormais les convois du VVT. Remarquons aussi les voitures B4ü 3924 et B4ü 3933, aptes au service. D'autres véhicules "prennent patience" soit à l'extérieur ou à couvert, en attente de réparations "esthétiques" ou plus fondamentales comme les paliers de roues sérieusement usés de cette locomotive à vapeur. Bref, une magnifique collection qui devrait encore longtemps bénéficier des soins attentifs et compétents des bénévoles de l'Association et ravir les participants à ses sorties de saison...

Retour ensuite en car et en train de Fleurier à Neuchâtel, où le groupe s'est égayé vers ses différentes origines en Romandie et en France. Une belle journée, formelle, conviviale, appétissante et riche en découvertes!

Photos de
Ph. Roessinger:Révision d'une
chaudière

Un wagon-bar rutilant

A table !...